

ADDENDA 7: GESTIÓ COMPARTIDA DEL SERVEI DE GINECOLOGIA A L'HOSPITAL DOS DE MAIG PER ACTIVITAT QUIRURGICA GINECOLOGICA

Barcelona, a la data de l'última signatura electrònica.

REUNITS

D'una banda, el **Dr. Adrià Comella Carnicé**, major d'edat i amb [REDACTED] en la seva condició de Director gerent intervé en nom i representació de la **FUNDACIÓ DE GESTIÓ SANITÀRIA DE L'HOSPITAL DE LA SANTA CREU I SANT PAU** (en endavant FGSHSCSP) amb CIF G-59780494 i domicili al Carrer Sant Antoni Maria Claret, 167, 08025 de Barcelona, de conformitat amb les atribucions que li confereix l'escriptura d'apoderament atorgada davant el Notari de Barcelona, Sr. Joan Carles Ollé Favará el 2 de juliol de 2021, amb número de protocol 2.803.

D'altra banda, el **Dr. Manuel Álvarez del Castillo**, amb [REDACTED] en la seva condició de Director general intervé en nom i representació del **CONSORCI SANITARI INTEGRAL entitat pública que gestiona el CENTRE D'ATENCIÓ INTEGRAL HOSPITAL DOS DE MAIG** (en endavant CSI o HDM) amb CIF Q-5856254-G i domicili a l'Avinguda Josep Molins, 29-41, 08906 de l'Hospitalet de Llobregat, de conformitat amb les atribucions que li confereix l'escriptura d'apoderament atorgada davant el Notari de Martorell, Sr. Antonio-Víctor García-Galán San Miguel el 26 d'abril de 2024, amb número de protocol 744.

Ambdues parts es reconeixen mútuament la representació amb la que actuen així com la capacitat legal suficient per a obligar-se i atorgar aquesta Addenda, i en aquest sentit,

MANIFESTEN

I.- Aquesta addenda està directament vinculada al conveni marc de col·laboració formalitzat per les parts amb efectes d'1 de gener de 2024; conveni al que ambdues parts es sotmeten expressament, donant-lo aquí per reproduït en la seva totalitat, i tenint-lo per vigent i aplicable a tots els efectes.

A l'empara de la clàusula segona del conveni marc, es procedeix per mitjà de la present addenda al desenvolupament de la col·laboració entre les Parts que es regirà per les següents:

CLÀUSULES

PRIMERA.- Objecte

L'objectiu d'aquesta Addenda és formalitzar i desenvolupar la col·laboració entre la Fundació de Gestió Sanitària de l'Hospital de la Santa Creu i Sant Pau (FGSHSCSP) i el Consorci Sanitari Integral (CSI) per a la prestació d'activitats obstètriques i ginecològiques de baixa i moderada complexitat. Això inclou, entre altres procediments, la Interrupció Voluntària de l'Embaràs (IVE), assegurant una atenció integral, segura i de qualitat que respecti els protocols mèdics i legals vigents.

Aquesta col·laboració té com a finalitat principal respondre de manera eficient i coordinada a les necessitats de les pacients, garantint que els serveis prestats compleixin amb els més alts estàndards assistencials i proporcionant una experiència sanitària satisfactòria i respectuosa.

SEGONA.- Trets fonamentals del model

Les dones que necessitin atenció dels serveis de Ginecologia i Obstetrícia de l' AIS Dreta i que requereixin de procediments quirúrgics de baixa i moderada complexitat, incloent-hi la realització de la Interrupció Voluntària de l'Embaràs (IVE), seran ateses en els espais i/o sales de quiròfans de l'Hospital 2 de Maig.

Aquesta addenda facilita la mobilitat de professionals entre els dos centres. La cobertura mèdica i d'infermeria de l'activitat derivada d'aquests procediments es responsabilitat de la FGSHSCSP.

La resta de cobertures de personal necessari pel correcte funcionament, així com la cobertura logística i el subministrament de material, equipaments, medicació i qualsevol altra necessitat és responsabilitat del CSI.

Els professionals implicats de la FGSHSCSP assumeixen la gestió del flux dels pacients fins a la seva derivació a la llista d'espera quirúrgica (LLEQ) de l'HDM pel canal de redirecció oficial del CatSalut. Una vegada a la LLEQ de l'HDM, els professionals de l'HDM es faran càrrec de la gestió del procés assistencial.

La valoració ginecològica es farà a CCEE de l'Hospital de Sant Pau i la valoració preoperatòria d'anestèsia es farà a l'Hospital Dos de Maig.

TERCERA.- Funcionament

En cas de divergències interpretatives sobre la regulació de l'activitat, les Parts es comprometen a consultar la Comissió de Seguiment per arribar a un acord consensuat, prioritant l'eficiència i la qualitat del servei.

QUARTA.- Règim laboral del personal

El personal que s'hi adscriu mantindrà la vinculació laboral amb la institució d'origen, i sense que l'eventual trasllat de lloc de treball comporti cap modificació en el règim que hi tingui establert. L'entitat a la qual pertanyi es mantindrà responsable de la gestió i seguiment dels deures laborals, inclosos els de seguretat social, fiscals i de qualsevol ordre que corresponguin.

La institució titular del centre on es desenvolupi l'activitat serà responsable en tot cas del compliment de la normativa de prevenció de riscos laborals, de la neteja, del manteniment de les instal·lacions i utilitatge i de la seguretat, així com del compliment de les previsions normatives establertes en matèria de protecció de dades.

A data d'inici, es validaran nominalment els membres adscrits al model, que formalitzaran les passes necessàries d'acord als procediments de cada centre (identificació, accessos informàtics, etc.), i el mateix es farà per a cada nova incorporació.

CINQUENA.- Despeses de funcionament

Les despeses de funcionament i manteniment de les instal·lacions i material necessaris per l'activitat a realitzar correran a càrrec del centre on es desenvolupi els tractaments quirúrgics, en aquest cas l'HDM, que és qui facturarà l'activitat a CatSalut.

Inicialment es calcula que es farà un mòdul quirúrgic on es faran una mitjana de 4 intervencions per mòdul (aproximadament 200 procediments anuals) es destinarà tots els dimarts al matí.

Els serveis assistencials que participen en aquesta activitat que aporta la FGS HCSP són els següents:

- 2 facultatius especialistes en ginecologia i obstetrícia.
- 2 infermeres de quiròfan.

Un cop finalitzat l'any, es farà una revisió de la quantitat de mòduls realitzats i es procedirà a regularitzar la facturació.

Les condicions econòmiques es troben recollides a l'Addenda 12 que regula les contraprestacions econòmiques derivades de la col·laboració.

SISENA.- Comissió de seguiment

Per garantir el correcte desenvolupament del present acord, es crea una Comissió de seguiment formada, a data de signatura, per:

- Direcció Assistencial HSP (o en qui delegui)

- Direcció de servei de Obstetrícia i Ginecologia HSP (o en qui delegui)
- Subdirecció de Gestió de Pacients HSP (o en qui delegui)
- Gestió Procés Intervèncer Quirúrgicament HDM (o en qui delegui)
- Gestió Procés Atenció Programada HDM (o en qui delegui)
- Direcció Mèdica HDM (o en qui delegui)

La Comissió de Seguiment serà responsable de supervisar el compliment dels objectius del servei, proposar millores en els processos assistencials i garantir la transparència en l'avaluació dels resultats. Es realitzaran reunions periòdiques i elaborarà un informe anual que reculli les conclusions i recomanacions.

SETENA.- Durada

La vigència d'aquesta Addenda es troba vinculada a la del Conveni marc entre la FGSHCSP i el CSI salvant pacte exprés i per escrit en contra. Per tant, estendrà els seus efectes des de l'1 de gener de 2024 i, exceptuant el cas que es resolgui anticipadament, serà vigent mentre ho sigui l'esmentat Conveni.

Per altra banda, qualsevol de les parts podrà denunciar la present addenda notificant-ho per escrit a l'altra part amb un mes d'antelació a la data en que es desitgi la seva finalització.

VUITENA.- Responsabilitat de les parts

Ambdues Parts, seran responsables de la coordinació, planificació i establiment dels objectius generals i específics del servei així com de l'avaluació periòdica del funcionament, necessitats de recursos, resultats i punts de millora del servei a través de la Comissió de Seguiment constituïda a tal efecte.

Pel que fa referència a la cobertura dels riscos generats per l'activitat vinculada al servei, les Parts tenen vigent una pòlissa de responsabilitat civil per a respondre de les eventuais reclamacions que es puguin produir, amb les condicions de cobertura establertes amb caràcter general pels centres del SISCAT.

NOVENA.- Sessions clíniques

Es realitzaran sessions clíniques conjuntes del personal d'ambdues entitats vinculat a la col·laboració, amb la finalitat de coordinar i fer el seguiment de l'activitat del servei i garantir un control continu de la qualitat de l'atenció sanitària.

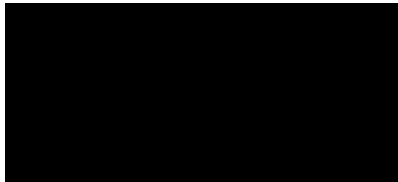
Aquestes sessions no només tindran un caràcter coordinador, sinó que també serviran com a espai per fomentar la formació contínua dels professionals i compartir bones pràctiques.

DESENA.- Protocols assistencials

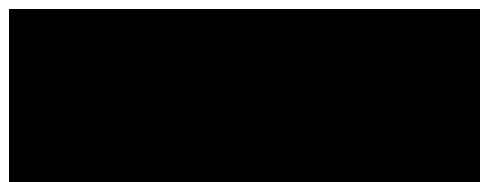
Les activitats pròpies de la gestió compartida estaran recollides en els corresponents protocols d'actuació, que seran aplicables a ambdues entitats, salvant que en el propi protocol i de forma justificada s'identifiquin particularitats de cada dispositiu assistencial.

Aquest es revisarà de manera periòdica per assegurar-ne l'alineació amb les últimes evidències científiques i normatives vigents, garantint així l'excel·lència en l'atenció sanitària.

I, en prova de conformitat, les parts signen aquest document en el lloc i data indicats a l'encapçalament.



Dr. Manuel Álvarez del Castillo
Director general
Consorci Sanitari Integral



Dr. Adrià Comella Carnicé
Director gerent
Fundació de Gestió Sanitària de l'Hospital de
la Santa Creu i Sant Pau

ANNEX 1

PLA FUNCIONAL DE CIRURGIA MAJOR AMBULATÒRIA DEL SERVEI DE GINECOLOGIA I OBSTETRÍCIA A HOSPITAL 2 DE MAIG:

El present document té com a finalitat establir els objectius i definir els circuits de col·laboració entre l'Hospital de Sant Pau i l'Hospital 2 de Maig, per tal que les pacients que requereixin atenció dels serveis de Ginecologia i Obstetrícia de l' AIS Dreta i necessitin procediments quirúrgics de baixa i moderada complexitat, incloent-hi la Interrupció Voluntària de l'Embaràs (IVE), siguin ateses en les instal·lacions quirúrgiques de l'Hospital 2 de Maig.

Objectiu de l'acord:

L'objectiu principal de l'acord és reduir els temps d'espera per a les pacients de l' AIS Dreta amb patologies obstètriques i/o ginecològiques que requereixen de determinats tractaments quirúrgics. Aproximadament un 45% de les pacients incloses a la Llista d'Esperes Quirúrgiques (LLEQ) requereixen intervencions de baixa complexitat, programades habitualment com a Cirurgia Major Ambulatòria (CMA). Dins d'aquest grup, les alteracions relacionades amb problemes del sòl pelvià representen el percentatge més significatiu. Amb l'objectiu de millorar l'accessibilitat als procediments, l'Hospital de Sant Pau formalitza un acord amb l'Hospital 2 de Maig per a realitzar determinats procediments quirúrgics en les instal·lacions de l'Hospital 2 de Maig.

Tipologia de les pacients tributàries de ser intervingudes a l'Hospital 2 de Maig:

Les pacients que són tributàries d'IQ en aquest centre han de tenir les següents característiques:

- Han de ser cirurgies, que en general, siguin de baixa i/o moderada complexitat.
- Cirurgies programades per CMA. En cas de que hagi hagut alguna complicació i la pacient hagi d'ingressar, es derivarà a l'Hospital de Sant Pau.
- Telèfons:
 - Sala de parts/urgències : 935537173.
 - Busca ginecòloga de guàrdia: 618954132.
- En una primera fase, es prioritzaran les pacients amb les següents alteracions del sòl pelvià, fent extensiu a altres indicacions segons l'evolució de l'acord i de la LLEQ:
 - Malles incontinència transobturadores.*(de moment només 1-2/sessió).
 - Reparacions extrusions de malla per via vaginal.
 - Plàsties vaginals.
 - Bartholinos.
 - Ninfoplastia.
 - Manchester.
 - Bulkamids
- En una segona fase es valoraran intervencions més complexes i/o que requereixin altra material diferent al inicialment disponible a H2M:
 - Malles incontinència retropúbiques: Per aquest procediment cal disposar de cistoscopi (pendent de compra).

- Legrats per IVEs de causa mèdica i/o voluntaris.

Calendari, personal mèdic i número de procediments:

Calendari:

Es proposa realitzar les intervencions en una sessió setmanal amb la utilització d'un quiròfan de 8h00 a 15h00 tots els dimarts, respectant el període de vacances.

Personal mèdic:

Les cirurgianes responsables de les intervencions quirúrgiques seran la Dra. Irene Mora, Coordinadora de la Unitat Funcional de Sòl Pelvià, i la Dra. Marta Però. Ambdues alternaran la seva presència els dimarts, acompanyades per un professional resident que variarà en funció de la seva rotació i disponibilitat.

La Dra. Mora [REDACTED] serà la responsable de la programació quirúrgica, amb el suport de la Dra. Però [REDACTED] en cas de la seva absència. Com a Coordinador del Procés Quirúrgic, el Dra. Silvia Cabrera [REDACTED] estarà disponible per donar suport en cas d'incidències organitzatives.

Personal Infermeria Quirúrgica:

Per a l'activitat quirúrgica de ginecologia, s'assignaran dues infermeres quirúrgiques proporcionades per l'Hospital de Sant Pau, planificades per a cada dimarts amb programació quirúrgica a l'Hospital Dos de Maig. Sempre que sigui possible, es procurarà que siguin les mateixes professionals, o bé infermeres amb experiència en aquesta especialitat.

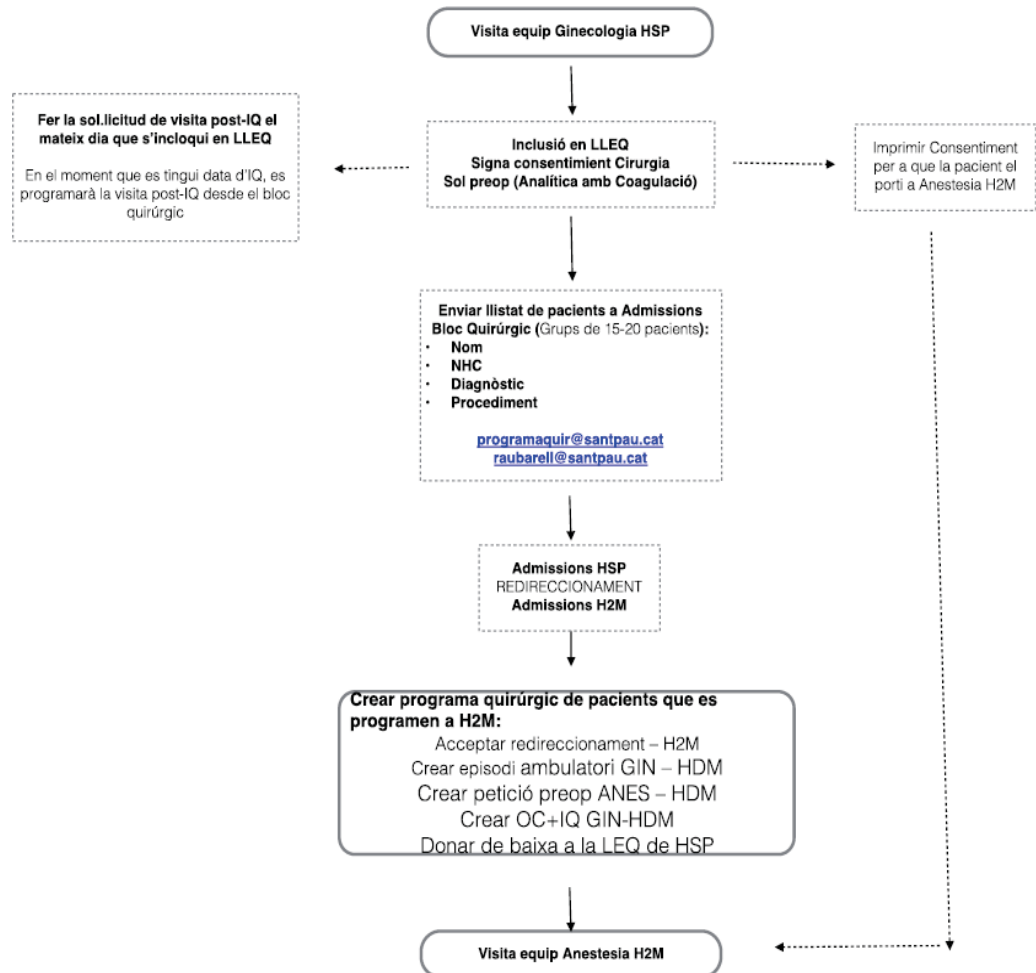
La supervisió i planificació del personal d'infermeria quirúrgica recaurà en la Sra. Vanessa Madrona, Supervisora del Bloc Quirúrgic Central [REDACTED]. En cas d'absència, aquesta responsabilitat serà assumida per la Sra. Cecilia Diez [REDACTED], de forma complementària, per la Sra. Miriam Armora [REDACTED] Cap d'Infermeria de l'Àrea Quirúrgica.

Número de procediments:

L'objectiu inicial és realitzar tres procediments per mòdul, amb la possibilitat d'ampliar-ho a quatre procediments en funció de l'evolució organitzativa del circuit.

Circuit del programa de CMA del Servei de Ginecologia i Obstetrícia d'HSP a H2M:

Diagrama 1. Circuit del programa de CMA del Servei de Ginecologia i Obstetrícia a H. 2 de Maig



Hospital Dos de Maig

Circuit Administratiu previ a la IQ

- Acceptació del redireccionament (personal facultatiu).
- Generació de les OCs a SAP (1 visita GIN – PREOP ANE – ING+IG GINE (personal facultatiu). Hi ha alguns perfils de OC, creats pel Servei, si més no per l'inici.
- UPQ HDM: Recepció llistat de 15 pacients/mes tributaris de IQ amb data i hora prevista, CIP, Diagnòstic i procediment. Afegir necessitat de profilaxis antibiòtica i si la pacient té al·lèrgies.
 - Aquest correu l'enviarà HSP a HDM
 - De: programaquir@santpau.cat
 - CC: admissionsHSP@santpau.cat
 - CC: raubarell@santpau.cat
 - CC: fsilverio@santpau.cat
 - A: llista.quirurgicadosdemaig@sanitatintegral.org
 - Telf UPQ: 93 507 27 06 (en cas de necessitar fer un contacte telefònic)
 - No programar a partir del llistat Excel, sense la recepció dels redireccionaments automàtics.
 - Programació visita Anestesista
 - Mòdul extra
 - Creació OC i programació PCR (en cas de pacient no vacunat)
 - La OC l'ha de realitzar el facultatiu de HSP de forma remota o els dies de les IQ per les pacients que s'han d'anar programant en les subseqüents edicions.
 - En la creació de la OC s'haurà d'establir la necessitat de profilaxis antibiòtica (es queda que la Rosa Teixell enviarà actual protocol del consorci i si a ginecologia HSP es ok, s'establirà el mateix protocol)
 - Programació IQ segons data indicada al Excel.
 - Trucada telefònica al pacient per confirmar: data IQ, cites del preoperatori i PCR (si procedeix). També se li informarà de la trucada preoperatori que rebrà des d'infermeria 24h abans de la IQ, on se li informarà de:
 - Hora d'admissió
 - Ubicació d'admissió
 - Indicacions de la preparació
- Possibles Incidències:
 - Pacient avisa de la no voluntat d'operar-se.
 - Des de la UPQ s'enviarà correu al e-mail de programació quirúrgica de HSP
 - A: programaquir@santpau.cat
 - CC: raubarell@santpau.catcomunicant aquest fet i esperant resposta per saber a quina pacient de la bossa de la llista d'espera HDM s'ha de programar en el seu lloc.
 - De moment no disposem de bossa reserva: Es donen indicacions per tenir pacients en reserva



- HSP es qui indicarà la nova programació pel pacient anul·lat.
- Dubtes assistencials del pacient (medicació, febre...) que es rebin a la UPQ, les ha de resoldre **Dra. Irene Mora** (HSP)

Circuit Administratiu Dia de la IQ:

- El pacient ja haurà rebut la trucada pre d'infermeria.
- Acollida: Unitat d'Atenció Quirúrgica (UAQ). 1ª Planta Bloc A HDM. Entrada per c/Dos de Maig 301.
- Un cop arribi a la UAQ, caldrà que s'identifiqui amb la TSI i DNI.
- Haurà d'anar acompanyada. Si és així, el pacient haurà de facilitar les dades de contacte de l'acompanyant.

A la UAQ se li entregará

- Polsera identificativa.
- Clau de la guixeta per guardar la roba.
- Document que indica a l'acompanyant com descarregar-se la APP de seguiment quirúrgic (aquí s'informa en temps real de la navegació del pacient per les diferents ubicacions).