

ENCÀRREC DE MITJA PROPI ENTRE EL CONSORCI SANITARI INTEGRAL I EL CONSORCI DEL LABORATORI INTERCOMARCAL DE L'ALT PENEDÈS, L'ANOIA I EL GARRAF PEL QUAL ES FORMALITZA LA GESTIÓ DEL SERVEI D'ANATOMIA PATOLÒGICA DEL CONSORCI SANITARI INTEGRAL AL SERVEI D'ANATOMIA PATOLÒGICA DEL CONSORCI DEL LABORATORI INTERCOMARCAL DE L'ALT PENEDÈS, L'ANOIA I EL GARRAF

L'Hospitalet de Llobregat, a la data de la signatura electrònica

REUNITS

D'una part, el Sr. Rafael Comas Planas, en nom i representació del Consorci del Laboratori Intercomarcal de l'Alt Penedès, l'Anoia i el Garraf (en endavant, CLILAB Diagnòstics), amb NIF Q5850025G, en la seva qualitat de gerent, facultat per a la subscripció de la present encàrrec.

I, de l'altra, Manuel Álvarez Del Castillo, en nom i representació del Consorci Sanitari Integral (en endavant, CSI), amb CIF Q5856254G, en la seva qualitat de director general de l'entitat, òrgan de contractació quina competència resulta del que disposa l'acord que el Consell Rector del Consorci Sanitari Integral va adoptar en sessió del dia 4 d'abril de 2022 i elevat a públic en data 26 d'abril de 2022 davant el notari de Martorell, el Sr. Antonio-Víctor García-Galán San Miguel, amb el número de protocol 744, apoderament que manifesta vigent i no revocat.

Ambdues parts es reconeixen la capacitat legal necessària per formalitzar aquesta encàrrec i

MANIFESTEN

- I. Que el Consorci Sanitari Integral (en endavant, CSI) és una entitat jurídica pública de la Generalitat de Catalunya, participada majoritàriament pel Servei Català de la Salut i en la qual també en són entitats consorciades l'Ajuntament de Sant Joan Despí, l'Ajuntament de l'Hospitalet de Llobregat, el Consell Comarcal del Baix Llobregat, l'Institut Català de la Salut i la Creu Roja. Actualment gestiona diferents centres d'atenció especialitzada, d'atenció sociosanitària, d'atenció primària, residències assistides i serveis de valoració de dependència i discapacitat a les seves àrees d'influència: l'Hospitalet de Llobregat Nord, el Baix Llobregat Centre i Font Santa i l'Àrea de Salut Integral Barcelona Dreta.
- II. Que el Consorci del Laboratori Intercomarcal de l'Alt Penedès, l'Anoia i el Garraf (en endavant, CLILAB Diagnòstics) és una entitat jurídica pública de la Generalitat de Catalunya, participada pel Servei Català de la Salut, l'Institut Català de la Salut, el Consorci Sanitari de l'Anoia i el Consorci Sanitari de l'Alt Penedès-Garraf. Actualment gestiona els serveis d'anàlisis clíniques i anatomia patològica dels serveis d'atenció especialitzada i atenció primària dels seus socis en el seu àmbit territorial, així com l'activitat de serveis d'anàlisis clíniques dels centres del Consorci Sanitari Integral.
- III. En data 17 de desembre de 2021, la Presidenta del Consell Rector del CLILAB Diagnòstics, de conformitat amb les facultats de representació institucional que li corresponen en funció dels Estatuts, va dirigir-se al CSI amb l'objecte de sol·licitar la seva integració com a entitat

consorciada al CLILAB Diagnòstics i, a aquests efectes, adoptar els oportuns acords i coordinar les actuacions per part d'ambdues institucions per promoure'n la incorporació corporativa.

En data 21 de març de 2022, el Consell Rector del CSI aprova l'inici del procediment per a que el CSI esdevingui una nova entitat consorciada del CLILAB Diagnòstics en virtut d'allò previst a l'article 13.q) dels estatuts del CSI aprovats per la *SLT/1770/2005, de 18 de maig, per la qual es dona publicitat a l'Acord del Govern de la Generalitat de Catalunya de 17 de maig de 2005, pel qual es dona nova redacció als Estatuts del Consorci Sanitari Integral. Concretament, el precepte citat preveu que correspon al Consell Rector les funcions "d'adoptar les disposicions i mesures adequades per a la millor organització i el millor funcionament del Consorci."*

Finalment aquesta integració va quedar aprovada recentment pel CATSALUT, tot i que resta pendent d'aprovació per Acord de Govern de la Generalitat de Catalunya.

- IV. Que l'article 23.3 dels Estatuts del CLI (publicats al DOGC 7119 de data 12.05.2016) estableix que "El Consorci té la condició de mitjà propi instrumental i servei tècnic de Servei Català de la Salut, així com de l'Administració de la Generalitat de Catalunya i de les entitats amb la condició de poders adjudicadors que hi estiguin vinculades o en depenguin, a l'efecte del que estableixen els articles 4.1.n i 24.6 del Text refós de la Llei de contractes del sector públic, aprovat pel Reial decret legislatiu 3/2011, del 14 de novembre. Les relacions del Consorci amb els ens, les entitats o els departaments de la Generalitat dels quals és mitjà instrumental i servei tècnic no tenen naturalesa contractual i s'articulen mitjançant encàrrecs de gestió" i, atès que el CSI és poder adjudicador dependent del Servei Català de la Salut, el CLI ostenta la condició de mitjà propi respecte del CSI als efectes del previst als articles 6 i 32 de la Llei 9/2017, de 8 de novembre, de contractes del sector públic, per la qual es transposen a l'ordenament jurídic espanyol les directives del Parlament Europeu i del Consell 2014/23/UE i 2014/24/UE, de 26 de febrer de 2014.
- V. Que el CLILAB Diagnòstics presta als seus socis, el Consorci Sanitari de l'Alt Penedès, el Consorci Sanitari de l'Alt Penedès-Garraf, el Consorci Sanitari de l'Anoia i a la primària de l'Institut Català de la Salut del territori de referència d'aquest hospital, el servei d'anatomia patològica. És per tant, un model consolidat de gestió en xarxa d'un servei d'anatomia patològica multicèntric, amb una reconeguda solvència tècnica i alhora un elevat nivell de qualitat.
- VI. Que el CLILAB Diagnòstics i el CSI manifesten la seva voluntat de signar un nou encàrrec de mitjà propi per la gestió del servei d'anatomia patològica, amb vocació de continuar col·laborant en un futur com a consorcis públics de la Generalitat de Catalunya, i que volen avançar en un model de corresponsabilització en la gestió del servei d'anatomia patològica dels centres del CSI, amb els millors estàndards de qualitat i oferint el millor nivell de servei.
- VII. En data, 25 de gener de 2024 el Consell Rector de CSI aprova la signatura d'un encàrrec de mitjà propi per a la de gestió del servei d'anatomia del CSI

En base a les anteriors manifestacions, les parts han acordat subscriure el present conveni d'encàrrec de gestió amb subjecció als següents:

PACTES

Primer.- Objecte de l'encàrrec

El present encàrrec per part del CSI a CLILAB com a mitjà propi i servei tècnic de l'Administració de la Generalitat de Catalunya i del sector públic vinculat o dependent i que tenen la consideració de poders adjudicadors té per objecte la gestió de la direcció de l'Àrea de diagnòstic i de l'Àrea tècnica del Servei d'Anatomia Patològica del CSI

Segon.- Àmbit de l'encàrrec

CLILAB Diagnòstics facilitarà i col·laborarà amb el CSI en la tasca de gestió del servei d'anatomia patològica del CSI, en les formes acordades entre les parts. El CLILAB Diagnòstics gestionarà tot el servei, això inclou, als recursos humans (ja sigui propi o personal adscrit del CSI), la gestió assistencial de l'activitat que se li derivi, la gestió i coordinació de, si s'escau, licitacions futures en que hi hagi interessos comuns per raó d'espais comunitaris, d'activitat conjunta, d'interès públic, i per una gestió més eficient de les prestacions sol·licitades del servei d'anatomia patològica, la gestió integral de la demanda i la forma de donar-hi resposta.

CLILAB Diagnòstics respondrà del compliment del servei sol·licitat pel CSI de forma global, reservant-se expressament la organització de l'activitat, la distribució de mitjans tècnics i humans, així com de les ubicacions des d'on dona resposta a les peticions que rep de tots els seus socis i clients. Queda CLILAB Diagnòstics expressament autoritzat per tractar les mostres del CSI a qualsevol dels seus centres de treball i, alhora, realitzar a les instal·lacions cedides pel CSI l'activitat que consideri adient entre tota la rebuda dels seus socis i clients.

1. Personal

1.1 CLILAB Diagnòstics assignarà, per realitzar les tasques indicades en l'acord, el personal necessari i els mitjans necessaris, propis o externs, que podran ubicats indistintament, en funció de les necessitats derivades de la prestació del servei, a les instal·lacions de CLILAB Diagnòstics o al CSI on s'hauran de realitzar els estudis corresponents. S'adjunta com a Annex I la relació del personal del CSI adscrit funcionalment al servei..

1.2 El CSI vetllarà i col·laborarà amb el CLILAB Diagnòstics per tal de facilitar al màxim la gestió i coordinació del seu personal que sigui adscrit funcionalment al servei, facilitant la coordinació i l'accés al sistema de gestió de personal, permisos, vacances, retribucions i en tot el necessari per a la correcta organització del servei.

1.3. La utilització dels serveis sanitaris prestat pel personal del CSI adscrit funcionalment al servei d'anatomia patològica es podrà compensar econòmicament, si així s'escau, en base al cost empresa de l'esmentat personal i aplicat en forma de descompte respecte al cost de l'activitat que CLILAB Diagnòstics facturi a CSI.

1.4 Cada entitat assumirà les contractacions necessàries per cobrir les incidències del seu personal que suposin la necessitat de substitució temporal (incapacitat temporals, permisos i excedències amb reserva de lloc de treball, etc).

1.5 De la seva taxa de reposició, el CSI cedirà les places de personal pertinents amb el fi de donar la cobertura necessària dels recursos humans que requereix el servei de l'anatomia patològica gestionat pel CLILAB Diagnòstics. Aquest compromís quedarà acordat de forma expressa per cadascuna de les places a les quals afecti i serà signat per les dues parts. Així, les vacants definides que es produeixin entre el personal del CSI adscrit funcionalment a CLILAB Diagnòstics seran cobertes per CLILAB Diagnòstics via taxa de reposició cedida pel CSI, si CLILAB Diagnòstics així ho considera convenient.

1.6. Les parts signants assumeixen expressament la necessària coordinació de l'activitat preventiva en matèria d'higiene i salut en el treball, prevista en l'article 24 de la Llei 31/1995, de 8 de novembre, de prevenció de Riscos Laborals.

Concretament, sense perjudici de la formació que hagi impartit o imparteixi CLILAB al seu professional, el CSI s'assegurarà de que aquest disposa de la informació i formació específica que correspongui i subministrarà els equips de protecció individuals que procedeixin, si escau.

2. Espais, equipament i material

2.1. El CSI posarà a disposició de CLILAB Diagnòstics els espais i equipaments descrits a l'Annex II, que inclouran espais per a preoperatòries (allà on siguin sol·licitades), necròpsies (allà on siguin sol·licitades), processat de biòpsies i citologies, estudi i elaboració d'informes i celebració de sessions i comissions. Aquest espais s'oferiran allà on es determini que s'hagi de desenvolupar el servei.

El CSI es compromet a posar en disposició de CLILAB Diagnòstics els espais necessaris per l'Arxiu de mostres corresponents al CSI amb les mateixes condicions que la resta d'espais.

El CSI es compromet a posar en disposició de CLILAB Diagnòstics tota la informació clínica i administrativa necessària per a la realització del servei objecte d'aquesta encàrrec.

Els espais cedits en ús hauran de complir amb les condicions de seguretat adients i exigides donades les característiques de l'especialitat de l'encàrrec, especialment pel que respecta a les condicions de climatització i ventilació. Aquestes condicions també les hauran de complir especialment els espais per l'emmagatzematge d'inflamables i formaldehids.

Qualsevol reposició i/o substitució de l'equipament i material descrit a l'Annex II i que no es correspongui de forma estricta a l'àmbit de l'encàrrec sota l'especialitat de l'anatomia patològica serà responsabilitat i a càrrec del CSI.

2.2. L'utilatge, material fungible, petit equipament sanitari i consumibles per a realitzar i desenvolupar les tasques de l'anatomia patològica seran subministrats per CLILAB Diagnòstics i el seu cost serà repercutit al CSI via disminució dels descompte aplicat a la facturació de l'activitat.. S'exclouen específicament d'aquesta obligació els equipaments (campanes de formol, equips de buit...), els pots de formol, el formol i altre material fungible i consumibles necessaris per la recollida i conservació de les mostres, prèvia al seu lliurament al servei d'anatomia patològica, que seran responsabilitat i a càrrec del CSI:

Qualsevol altre reposició i/o substitució de l'equipament i material directament relacionat amb l'activitat sanitària serà responsabilitat i a càrrec del CLILAB Diagnòstics.

3. Manteniment

3.1. El manteniment general dels espais i de les instal·lacions, mobiliari, equips d'aire condicionat i/o calefacció, equips informàtics, sistemes d'emergència, il·luminació, recanvis de bombetes i similars, adequació d'espais – si s'escau –, subministraments d'aigua, electricitat, gas, comunicació telefònica, i connexió a dades i internet serà responsabilitat i a càrrec del CSI.

4. Sistemes d'informació

CLILAB Diagnòstics i CSI hauran d'integrar la connexió dels sistemes informàtics corresponents per tal de permetre el treball bidireccional necessari per a la realització de les activitats detallades en la

present encàrrec, atenent a l'adopció de les mesures adequades per a la seguretat de la xarxa i en relació al disposat en aquesta encàrrec.

5. Àmbit docència, recerca i innovació

CLILAB Diagnòstics fomentarà la docència, recerca i innovació en les instal·lacions del CSI. Fomentant la participació del personal del CSI en el desenvolupament de programes de Formació Recerca o innovació en matèria de serveis d'anatomia patològica.

Altrament CLILAB Diagnòstics fomentarà la incorporació d'innovacions tecnològiques capdavanteres en l'àmbit de l'anatomia patològica en les instal·lacions del CSI de manera preferent

6. Horari del servei i terminis de lliurament dels resultats

El CSI es compromet a complir el circuit de preparació i lliurament de mostres d'acord amb l'Annex III. L'horari de recollida de mostres actual es de dilluns a divendres laborables entre les 07:48 i les 21:05 i de 08:00 a les 13:00h els dissabtes. La pressa de la mostra així com la seva conservació és responsabilitat del CSI. En tot cas, el servei d'anatomia patològica no es farà responsable de les mostres fora de l'horari indicat de recepció.

El termini d'entrega del resultat de les mostres es fixarà en:

- 22 dies laborables per les citologies cervico-vaginals
- 6 dies laborables per les citologies generals
- 11 dies laborables per les biòpsies senzilles i la resta de biòpsies, excepte les urgents que seran de 5 dies
- Determinacions immunohistoquímiques: 3 dies laborables
- Les necròpsies es faran el mateix dia de la sol·licitud si es produeix abans de les 11 hores; si la sol·licitud és després d'aquesta hora, es realitzarà a primer hora del dia laborable següent
- Les necròpsies durant el cap de setmana i festius es faran el primer dia laborable

Pels resultats de les mostres d'alta complexitat diagnòstica i/o que requereixin d'estudis especials, incloent la possibilitat d'interconsulta, es consideraran uns terminis adequats a al seva complexitat.

El servei d'anatomia patològica es farà responsable de les mostres rebudes en l'horari de funcionament del servei i segons els protocols acordats. Fora de l'horari de recepció de mostres, el tractament i la custòdia d'aquestes seran responsabilitat del CSI.

El transport intern de top tipus de mostres entre instal·lacions del CSI, si s'escau, seran responsabilitat i a càrrec del CSI.

Tercer.- Comissió facultativa, comissió tècnica i comissió econòmica

Les Comissions facultativa, tècnica i econòmica facilitaran la interlocució dels professionals del CLILAB i el CSI, mitjançant la designació de membres responsables, per a col·laborar en la presa de decisions respecte la gestió i dotació tecnològica, les necessitats tècniques i de recursos humans i l'enfoc de les licitacions conjuntes a proveïdors externs de subministraments de béns i altres serveis, incloent sistemes d'informació, relacionats amb l'anatomia patològica.

La Comissió facultativa està formada per la Direcció Tècnica del CLILAB Diagnòstics, el Cap de Servei d'Anatomia Patològica de CLILAB Diagnòstics i la persona facultativa designada pel CSI, validada prèviament per la Direcció Tècnica del CLILAB Diagnòstics, com a Cap del Servei d'anatomia patològica al CSI.

La Comissió tècnica està formada pel Coordinador tècnic del CLILAB Diagnòstics, la Coordinació tècnica del CLILAB Diagnòstics Garraf i la persona tècnica designada pel CSI, i validada prèviament per la Direcció Tècnica de CLILAB Diagnòstics, com a Coordinador tècnic del Servei d'anatomia patològica al CSI.

La Comissió econòmica està formada per les persones XXXXXX del CLILAB Diagnòstics, i el director econòmic i el director de gestió del csi.

Quart.- Contraprestació econòmica

1. Els recursos humans i tècnics que CLILAB Diagnòstics faciliti al CSI seran repercutits al CSI, en forma de facturació de l'activitat que realitza internament el CSI a les seves instal·lacions, a preu de tarifa del CLILAB Diagnòstics amb un descompte del 90%. Les tarifes de preus s'adjunten a l'Annex IV. En cas d'introducció de noves tècniques o serveis que no constin a l'annex de les tarifes s'informarà prèviament al CSI abans de ser incorporades.

Les tarifes d'aplicació a l'activitat realitzada pel servei d'anatomia patològica de CLILAB Diagnòstics pel CSI seran les vigents en cada moment per als socis de CLILAB Diagnòstics. A aquestes tarifes li seran d'aplicació les modificacions aprovades pel Consell Rector de CLILAB Diagnòstics, amb totes les condicions que s'estableixin respecte a la seva aplicació.

2. La realització de proves externes seguiran sent a càrrec del CSI mentre CLILAB Diagnòstics no n'assumeixi la seva gestió. En el moment en que CLILAB Diagnòstics assumeix la gestió de les proves externes del CSI, es facturarà l'activitat externalitzada del CSI al cost de tarifa del CLILAB Diagnòstics.

3. El cost de l'utilatge, material fungible, equipament sanitari i consumibles detallats en el punt 2.2. del pacte Segon.- Àmbit de l'encàrrec, serà valorat i regularitzat mensualment contra el preu de l'activitat. Els costos conjunts assumits per CLILAB Diagnòstics, en igualtat de condicions, seran inferiors als actuals del CSI.

4. CLILAB Diagnòstics tramitarà i gestionarà, si s'escau, les licitacions futures en que hi hagi interessos comuns per raó d'espais comunitaris, d'activitat conjunta, d'interès públic, i per una gestió més eficient de les prestacions sol·licitades del servei d'anatomia patològica. CLILAB Diagnòstics assumirà inicialment el global de les despeses que es repercutiran mensualment al CSI via disminució en el descompte aplicat a la facturació de l'activitat per part de CLILAB Diagnòstics, en el ben entès que els costos assumits per CLILAB Diagnòstics, en igualtat de condicions, seran inferiors als actuals del CSI.

5. De forma progressiva i en la mesura del possible, CLILAB Diagnòstics procedirà a digitalitzar el servei d'anatomia patològica del CSI. Això inclou:

- Equips informàtics i escàners: CLILAB Diagnòstics assumeix el cost de la inversió i serà amortitzat a 8 anys. El cost de l'amortització serà regularitzat mensualment contra la facturació de l'activitat per part de CLILAB Diagnòstics. En el supòsit en que CLILAB Diagnòstics deixi de prestar el servei al CSI abans del termini d'amortització, el CSI haurà d'assumir el cost pendent d'amortitzar i el liquidarà al CLILAB Diagnòstics amb un pagament únic.
- Llicències i manteniment pel bon funcionament de la digitalització: el CSI assumeix un cost mensual, que serà repercutit de forma mensual via disminució en el descompte aplicat a la facturació de l'activitat per part de CLILAB Diagnòstics.

6. Connexions informàtiques: CLILAB Diagnòstics assumeix la gestió de les connexions informàtiques entre el sistema informàtic del servei d'anatomia patològica del CSI i els aplicatius de digitalització, aquests seran repercutits mensualment via disminució en el descompte aplicat a la facturació de l'activitat per part de CLILAB Diagnòstics.

7. En el cas que per raons organitzatives i/o econòmiques hi hagi activitat del CSI que s'envia i es processa a les instal·lacions del CLILAB Diagnòstics, es facturarà al CSI d'acord a les tarifes de preus d'activitat del CLILAB Diagnòstics. I, en el cas que per raons organitzatives i/o econòmiques hi hagi activitat dels centres del CLILAB Diagnòstics que s'envia i es processa a les instal·lacions del CSI, es facturarà d'acord a les tarifes de preus d'activitat del CLILAB Diagnòstics.

9. CLILAB Diagnòstics presentarà mensualment factura per l'activitat sanitària realitzada durant el mes vençut, en suport electrònic prèviament consensuat i amb els serveis peticionaris. CSI pagarà a 30 dies següents a la data de la factura conformada. La repercussió del cost dels serveis i/o subministraments assumits pel CLILAB Diagnòstics, relacionats en els punts anteriors, es detallaran com informació annexa a la factura. Tots ells es repercutiran al CSI com a disminució del descompte aplicat a l'activitat facturada per CLILAB Diagnòstics.

CLILAB Diagnòstics no podrà percebre cap remuneració de forma directa per part dels usuaris del servei.

Cinquè.- Termini

L'encàrrec té efectes des de la data 8 d'abril de 2024, i finalitza el 31 de desembre de 2024, sense perjudici que es pugui prorrogar anualment de forma expressa i per escrit i fins a un màxim de quatre anys.

Sisè.- Causes d'extinció

La present encàrrec es resoldrà i quedarà sense efectes per les causes següents:

- a) El transcurs del termini de vigència de l'encàrrec i sense que se n'hagi acordat la pròrroga.
- b) El mutu acord de totes les parts manifestat per escrit i amb una antelació mínima de tres mesos a la finalització de la seva vigència.
- c) La voluntat d'una de les parts avisant a l'altra com a mínim amb tres mesos d'antelació.
- d) Per denúncia d'una de les parts en el cas d'incompliment per l'altra de les obligacions pactades en aquest document. L'extinció de l'encàrrec requerirà la comunicació prèvia per part de la denunciant, amb una antelació mínima de 6 mesos respecte a la data proposada d'extinció.
- e) Per altres causes que siguin aplicables d'acord amb la legislació vigent.

En cas de resolució anticipada per alguns dels motius establerts, la Comissió ha de fixar la forma de finalitzar les actuacions i compromisos en curs i, en tot cas, ha d'establir un termini improrrogable per a la seva consecució. Ambdues dues parts renuncien a qualsevol indemnització, restitució o compensació en el moment de resolució d'aquesta encàrrec.

Setè.- Règim jurídic del conveni

El present contracte té com a raó de ser la condició d'entitat instrumental i servei tècnic de CLILAB Diagnòstics d'acord amb l'art. 32 de la Llei 9/2017, de 8 de novembre, de contractes del sector públic i es regirà, en primer lloc, per les seves pròpies previsions i en defecte d'aquestes per la legislació de caràcter administratiu que li resulti d'aplicació.

Vuitè.- Protecció de dades

Mitjançant les presents clàusules s'habilita l'entitat CLILAB Diagnòstics, encarregada del tractament, per tractar per compte del CSI, responsable del tractament, les dades de caràcter personal necessàries per prestar el servei detallat en les condicions que es detallen al contracte d'encarregat de tractament adjunt com a Annex V a aquesta encàrrec.

En tot cas ambdues parts manifesten que són conscients de les exigències previstes en la vigent normativa sobre protecció de dades personals i especialment en el compliment de la Llei Orgànica 3/2018, de 5 de desembre, de Protecció de Dades Personals i garantia dels drets digitals.

Novè.- Publicació

D'acord amb la Instrucció 7/2013 del Servei Català de la Salut i conforme a la Llei 19/2014, de 29 de desembre, de transparència, accés a la informació pública i bon govern aquest acord s'haurà de publicar en el portal de transparència de les webs del CLILAB Diagnòstics i del CSI, respectivament.

I, com a prova de conformitat i acceptació, ambdues parts signen aquest document digitalment, prenent com a data de signatura del mateix la data de la darrera signatura dels legals representants de les parts.

Sr. Rafael Comas Planas
Gerent
Consorci del Laboratori Intercomarcal
de l'Alt Penedès, l'Anoia i el Garraf

Sr. Manuel Álvarez Del Castillo
Director General
Consorci Sanitari Integral

Relació d'annexes:

- I: Personal adscrit al Servei d'anatomia patològica
- II: Espais i equipaments cedits a CLILAB Diagnòstics
- III: Circuit de preparació i lliurament de mostres
- IV: Tarifes CLILAB Diagnòstics
- V: Contracte d'encarregat de tractament

Annex I: Personal adscrit al Servei d'anatomia patològica

PLACES ESTRUCTURA	29 PLACES
--------------------------	------------------

1200-AS-TGS FACULTATIUS/VES EN PLANT.	PLACES
ESTRUCTURA	10
Indefinits	7
Pendent convocatòria amb interí	2
Lliure	1

3100-AS AMB FP O TÈCNICA (nivell II)	PLACES
ESTRUCTURA	15
Indefinits	10
Pendent convocatòria amb interí	3
Lliure	1

6100- PASS-TFPT FUNCIO ADMINISTR.	PLACES
ESTRUCTURA	4
Indefinits	4
Pendent convocatòria amb interí	
Lliure	

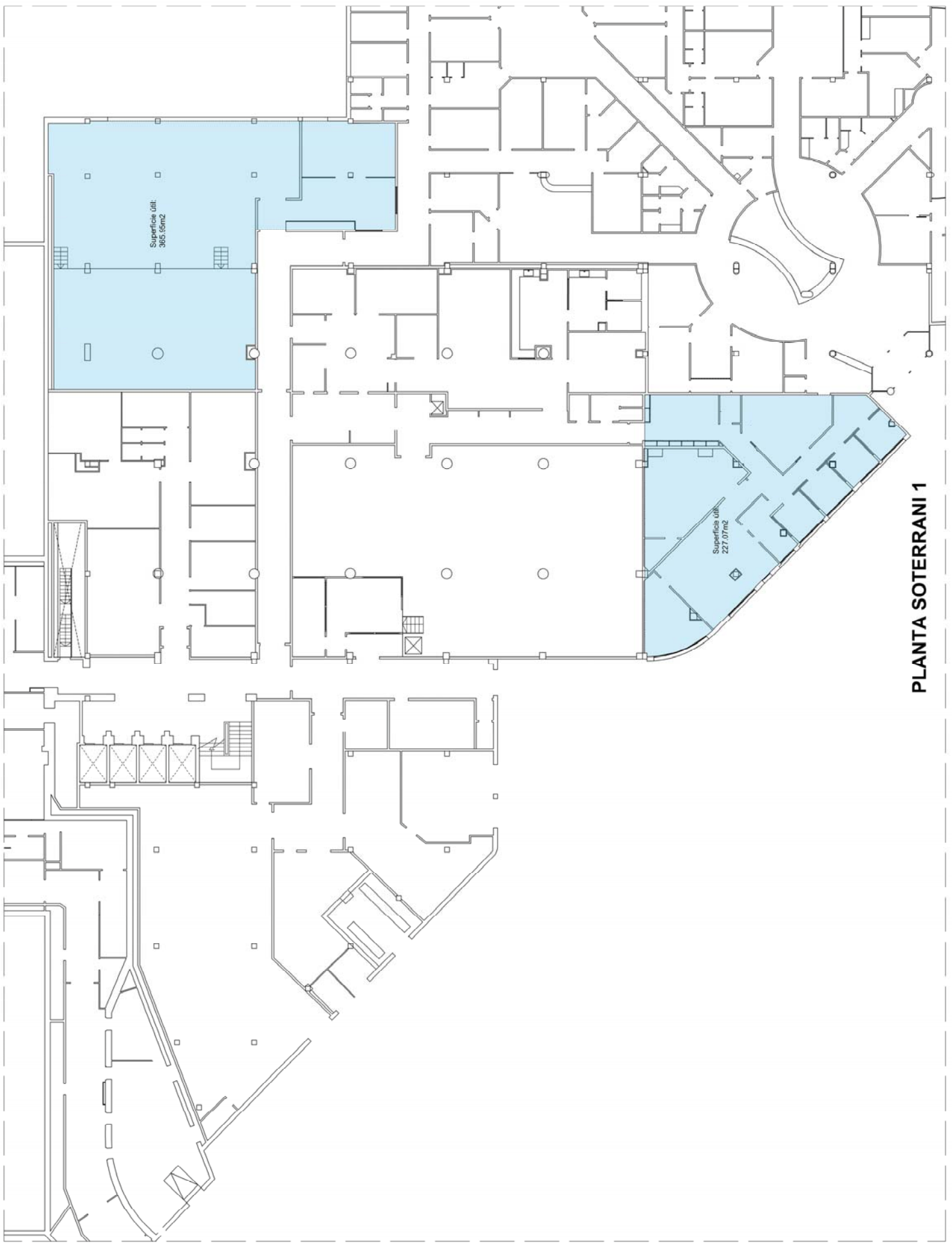
NO ESTRUCTURAL	PLACES
3100-AS AMB FP O TÈCNICA (nivell II)	1 interí pendent de convocatòria per creació de plaça

REV	DATA	DESCRIPCIÓ
01		

PLANTA SOTERRANI 1
 DISTRIBUCIÓ
 OPCIO 1

PROJECTE REFORMA
 ANATOMIA PATOLÒGICA
 HOSPITAL GENERAL
 DE L'HOSPITALET

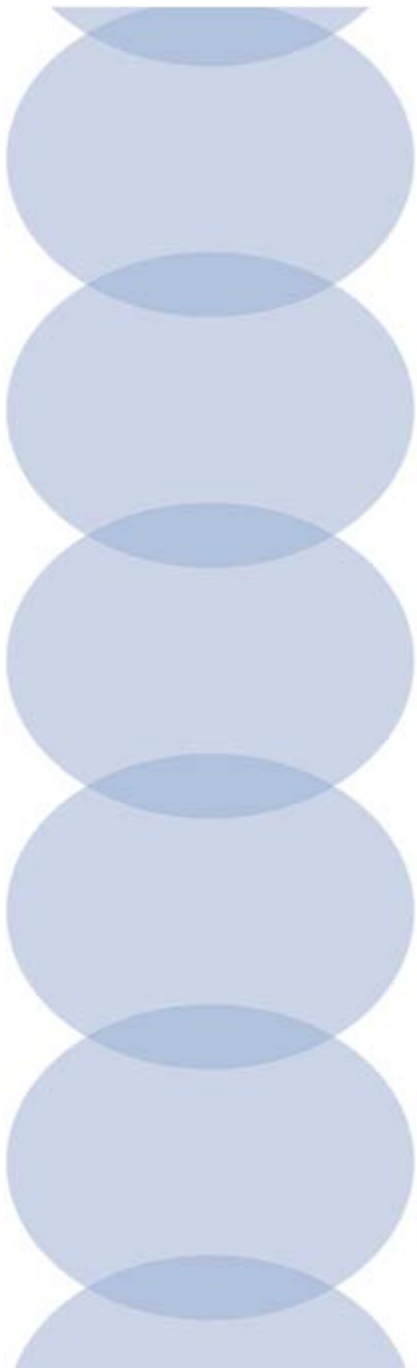
Projecte



PLANTA SOTERRANI 1

Data	2022
Escala	1/250
Número de plànol	XX

Plànol



PLA FUNCIONAL: ANATOMIA PATOLOGICA

PRJ0032

INDEX

1.	INTRODUCCIÓ	4
2.	OBJECTIU.....	4
3.	JUSTIFICACIÓ.....	4
4.	ÀREA DE REFERÈNCIA	5
4.1.	Àrea influència	5
4.2.	Poblacions de referencia.....	5
4.3.	Estimacions poblacionals de futur de l'Àrea d'influència.....	6
5.	ACTIVITAT REALITZADA:	7
5.1.	Dades Generals:	7
5.2.	Autòpsies Adult:.....	8
5.3.	Autòpsies Fetals:	9
5.4.	Biòpsies	10
5.5.	Citologies Generals	11
5.6.	Citologies Ginecològiques convencionals	12
5.7.	Altres tècniques laboratori	13
5.8.	Activitat CatSalut.....	15
5.9.	Complexitat dels estudis	15
5.10.	Comitès Tumors.....	16
6.	DOTACIÓ I ESTRUCTURA.....	17
6.1.	Recursos Humans.....	17
6.2.	Estructura Física	18
6.2.1.	Estructura actual.....	18
6.3.	Necessitats d'espais destinats de l'Hospital destinats a Anatomia Patològica.	20
6.3.1.	Ubicació actual.....	20
6.3.2.	Requeriments normatius i recomanacions:	20
6.3.3.	Àrees d'Activitat	21
7.	NECESSITATS I DIMENSIONAT DELS RECURSOS	21
7.1.	Característiques generals de disseny.....	21
7.1.1.	Temperatura	22
7.1.2.	Humitat relativa (HR).....	22
7.1.3.	Aire condicionat.....	22
7.1.4.	Ventilació:.....	23
7.1.5.	Ambient acústic	23
7.1.6.	Ambient visual.	23
7.1.7.	Revestiments parets:.....	24
7.1.8.	Terres:.....	24
7.2.	Equipaments	25
7.3.	Descripció d'espais.....	26
7.2.1.	ÀREA DE RECEPCIÓ DE MOSTRES	26
7.2.2.	AREA CITOLOGIA / HISTOQUIMICA	28
7.2.3.	AREA D'INCLUSIO.....	29
7.2.4.	AREA PROCESSADORS DE TEIXITS.....	32

7.2.5.	AREA FORMACIO BLOCS I MICROTOMIA.....	33
7.2.6.	AREA TENYIDOR-MONTADOR I ENTREGA-ESCANNER.....	35
7.2.7.	AREA TECNIQUES D'INMUNOHISTOQUIMICA.....	37
7.2.8.	AREA ARXIU BLOCS I LAMINETES.....	39
7.2.9.	AREA DE NOVES TECNOLOGIES	40
7.2.10.	MAGATZEM DE FUNGIBLES	41
7.2.11.	AREA DIAGNOSTIC PATOLÒGIC.....	42
7.2.12.	SALA DE REUNIONS	45
7.2.13.	VESTUARIS.....	46
7.2.14.	ZONA BRUTA	46
8.	PROGRAMA DE SUPERFÍCIES	47
9.	CIRCUITS FUNCIONALS	48

1. INTRODUCCIÓ

El Servei d'Anatomia Patològica és un Servei central que dóna diagnòstics a partir de les mostres que rep i assessora els diferents clínics, unitats funcionals oncològiques i comitès de tumors de l'hospital.

- Autòpsies clíniques d'adults i fetus.
- Biòpsies i peces quirúrgiques.
- Citologies generals, cervicovaginals i PAAF (punció-aspiració amb agulla fina).

A partir d'aquestes mostres el Servei pot realitzar estudis histoquímics, immunohistoquímics, ISH (hibridacions in situ), IFD (immunofluorescències directes), PCR (reacció de la cadena de la polimerasa) i altres estudis moleculars, per donar factors pronòstics i predictius al tractament.

Real Decreto 1277/2003, de 10 de octubre, por el que se establecen las bases generales sobre autorización de centros, servicios y establecimientos sanitarios.

Anatomía patológica: unidad asistencial en la que, bajo la responsabilidad de un médico especialista en Anatomía patológica, se realizan estudios, por medio de técnicas morfológicas, de las causas, desarrollo y consecuencias de la enfermedad, siendo su finalidad el diagnóstico

2. OBJECTIU

- Elaborar el pla funcional per l'ampliació del Servei d'Anatomia Patològica a on es detalla les necessitats, usos i serveis actuals, i futurs per atendre les necessitats assistencials, tot garantint la seguretat dels professionals.
- El Pla funcional d'espais és l'instrument de gestió que agrupa les especificacions tècniques i funcionals necessàries per a dur a terme les transformacions arquitectòniques i funcionals per possibilitar les noves necessitats.
- El projecte d'ampliació del Servei d'Anatomia Patologia ve condicionat per les possibilitats d'espais dins del CSI.
- El present Pla podrà ser incorporat com documentació tècnica als plecs de Prescripcions Tècniques del concurs de servei per la redacció de projecte.

3. JUSTIFICACIÓ

L'actual elevat nombre de sol·licituds d'estudis anatòmic-patològics, el consegüent increment de en el número de peticions, així com l'increment en la complexitat dels procediments amb mostra d'estudi, fa que el Servei d'AP tingui la necessitat de demanar al CSI l'increment del espai destinat a aquest servei, tot garantint les mesures de seguretat dels professionals.

4. ÀREA DE REFERÈNCIA

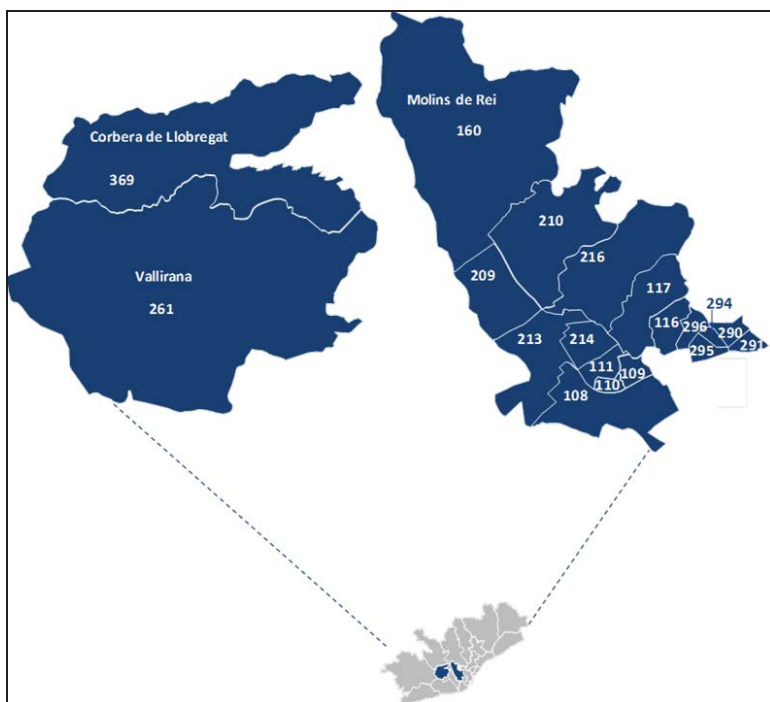
4.1. Àrea influència

L'àrea d'influència de l'Hospital Sant Joan Despí – H.General de l'Hospitalet es l'Àrea de Gestió Assistencial 24 (AGA 24), formada per:

- Serveis d'Atenció Primària del Baix Llobregat-Fontsanta (14 EAP)
- Serveis d'Atenció Primària del Delta del Llobregat- l'Hospitalet Nord (3 EAP)
- EAP de l'Hospitalet CSI (2 EAP)

4.2. Poblacions de referencia

- L'Hospitalet Nord
- Cornellà
- Esplugues de Llobregat
- Sant Joan Despí
- Sant Just Desvern
- Sant Feliu de Llobregat
- Molins de Rei i Papiol.



L'HOSPITALET NORD:

- EAP Florida Nord (L'Hospitalet de Llobregat 7)
- EAP Florida Sud (L'Hospitalet de Llobregat 8)
- EAP Pubilla Casas (L'Hospitalet de Llobregat 9)
- EAP Ronda Torrasa CSI (L'Hospitalet de Llobregat 4)
- EAP Collblanc CSI (L'Hospitalet de Llobregat 3)

BAIX LLOBREGAT CENTRE I FONTSANTA:

- Cornellà de Llobregat: EAP Sant Ildefons, EAP Martí i Julià, EAP Gavarra i EAP Jaume Soler.
- Esplugues de Llobregat: EAP Can Vidalet i EAP Lluís Millet.
- Molins de Rei: EAP Molins De Rei
- Sant Feliu de Llobregat: EAP El Pla i EAP Rambla.
- Sant Joan Despí: EAP Verdaguer i EAP Les Planes.
- Sant Just Desvern: EAP Sant Just Desvern
- Vallirana: EAP Vallirana
- Corbera de Llobregat: EAP Corbera de Llobregat

4.3. Estimacions poblacionals de futur de l'Àrea d'influència

Segons el Pla de Salut del Baix Llobregat, les projeccions de població per AGA del Baix Llobregat (2026-2030) indiquen que el nombre d'habitants es manté estable o amb una lleugera pèrdua de població, però hi haurà un increment de les persones de més de 65 anys.

Taula 11. Projecció de població de les AGA del Baix Llobregat, 2026 i 2030

AGA	Població total 2026			Població total 2030		
	baix	mitjà	Alt	baix	mitjà	alt
Baix Llobregat Nord	143.382	152.328	163.846	140.631	153.656	169.531
Baix Llobregat Centre i Font Santa -L'H N	383.132	414.448	442.591	378.304	418.647	456.285
Baix Llobregat Litoral i Sant Boi	114.640	122.986	132.613	113.237	123.975	137.248
Baix Llobregat Litoral i Viladecans	166.017	178.096	192.023	163.990	179.532	198.739
L'Hospitalet Sud i el Prat de Llobregat	181.322	198.302	209.078	179.052	201.004	214.591
Baix Llobregat i l'Hospitalet	988.493	1.066.160	1.140.151	975.214	1.076.814	1.176.394

Font: Direcció general de Planificació en Salut. Departament de Salut.

Projecció de població 2026-2030 per Àrea de Gestió Assistencial amb base les dades de l'any 2013.

5. ACTIVITAT REALITZADA:

L'activitat realitzada els darrers anys ha estat:

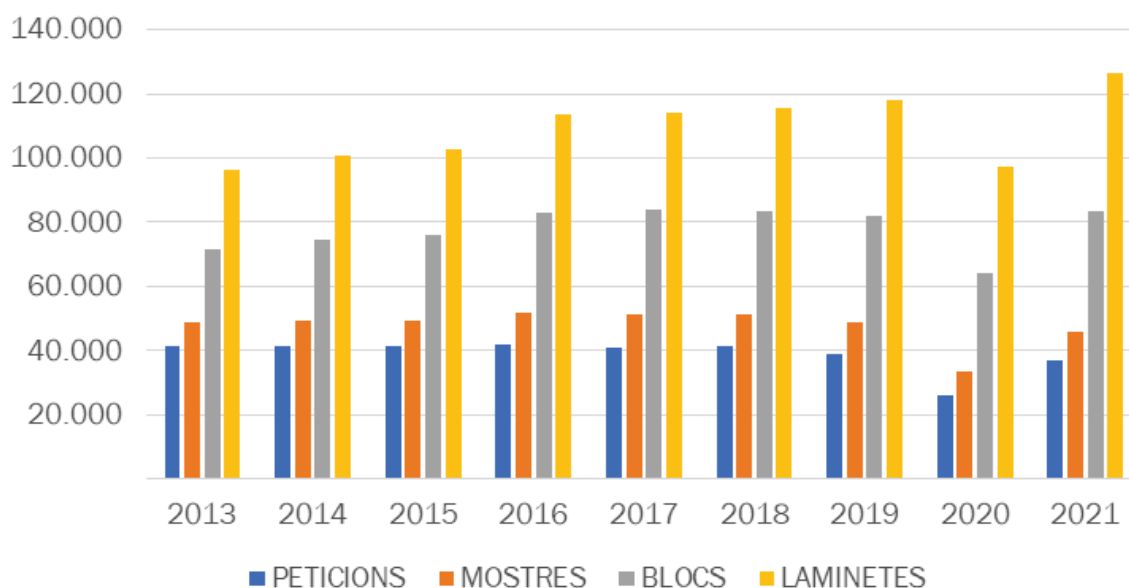


Millor indicador d'activitat del servei: les laminetes (totes les mostres acaben en laminetes per mirar al microscopi).

5.1. Dades Generals:

ANY	PETICIONS	MOSTRES	BLOCS	LAMINETES
2013	41.233	48.897	71.588	96.551
2014	41.310	49.291	74.468	100.523
2015	41.185	49.246	75.951	102.552
2016	41.896	51.638	82.848	113.585
2017	40.736	51.147	84.123	114.057
2018	41.190	51.355	83.377	115.587
2019	38.919	48.705	82.091	118.290
2020	26.008	33.398	64.344	97.077
2021	36.904	45.819	83.216	126.371
INCREMENT 2013-21	-10,50%	-6,29%	16,24%	30,89%

ACTIVITAT SERVEI

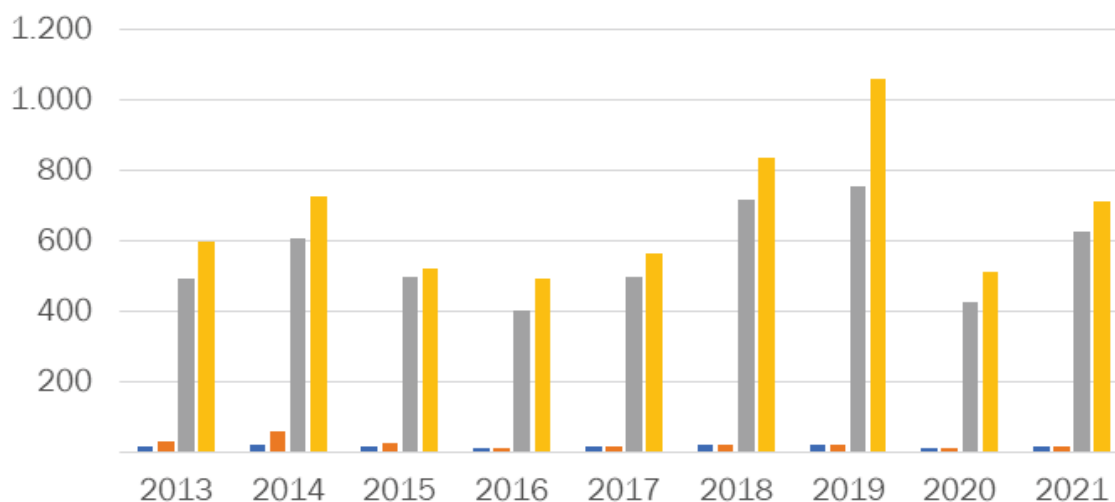


Cada any l'activitat va augmentant de forma continua (excepte al 2020 on l'activitat total del Servei va baixar un 18 % respecte al 2019 a causa de la Covid).

5.2. Autòpsies Adult:

ANY	AUTÒPSIES ADULT			
	PETICIONS	MOSTRES	BLOCS	LAMINETES
2013	16	16	492	595
2014	22	22	606	727
2015	16	16	496	521
2016	12	12	400	490
2017	13	13	496	562
2018	21	21	713	832
2019	20	20	751	1.057
2020	11	11	424	511
2021	14	14	626	710

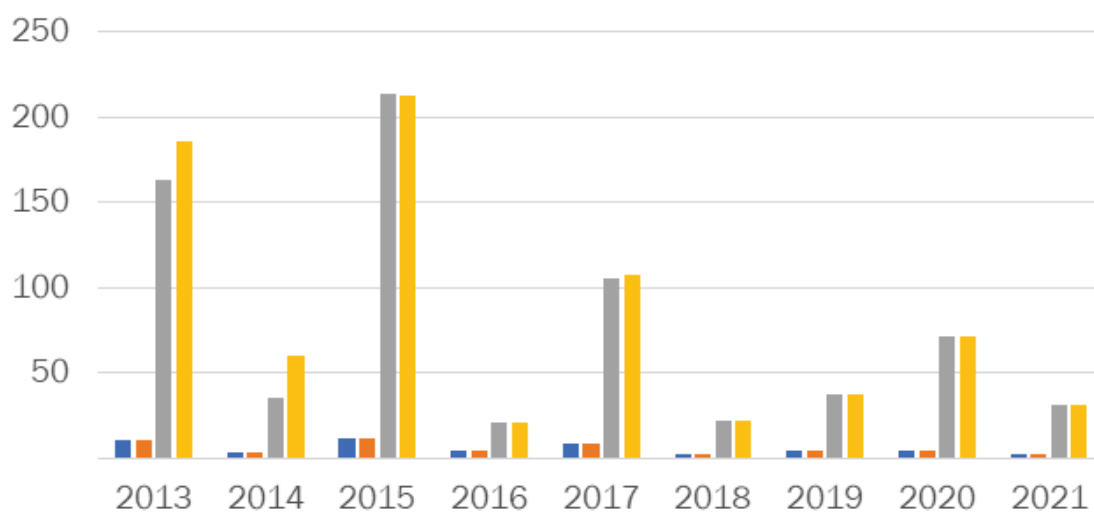
AUTÒPSIES ADULT



5.3. Autòpsies Fetals:

ANY	AUTÒPSIES FETALS			
	PETICIONS	MOSTRES	BLOCS	LAMINETES
2013	10	10	163	186
2014	3	3	35	60
2015	12	12	214	213
2016	4	4	21	21
2017	8	8	105	107
2018	2	2	22	22
2019	4	4	37	37
2020	4	4	71	71
2021	2	2	31	31

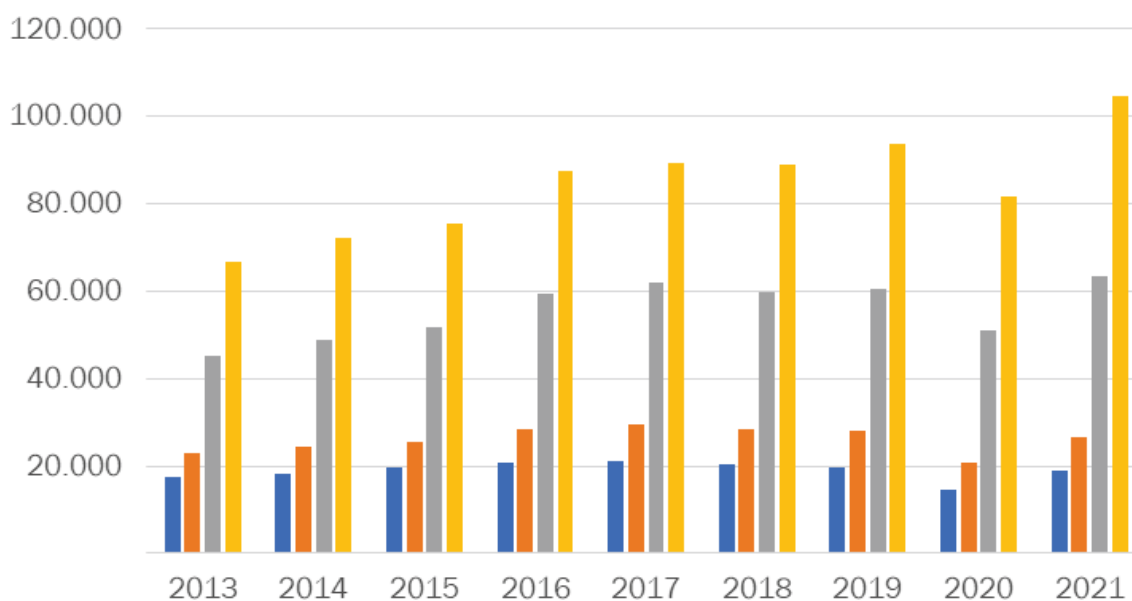
AUTÒPSIES FETALS



5.4. Biòpsies

ANY	BIÒPSIES			
	PETICIONS	MOSTRES	BLOCS	LAMINETES
2013	17.540	23.008	45.068	66.625
2014	18.125	24.225	48.828	72.050
2015	19.507	25.651	51.678	75.551
2016	20.766	28.539	59.335	87.532
2017	21.107	29.427	61.836	89.298
2018	20.476	28.494	59.798	88.982
2019	19.753	27.866	60.470	93.595
2020	14.458	20.559	51.028	81.595
2021	19.067	26.537	63.458	104.735
INCREMENT 2013-21	8,71%	15,34%	40,81%	57,20%

BIÒPSIES



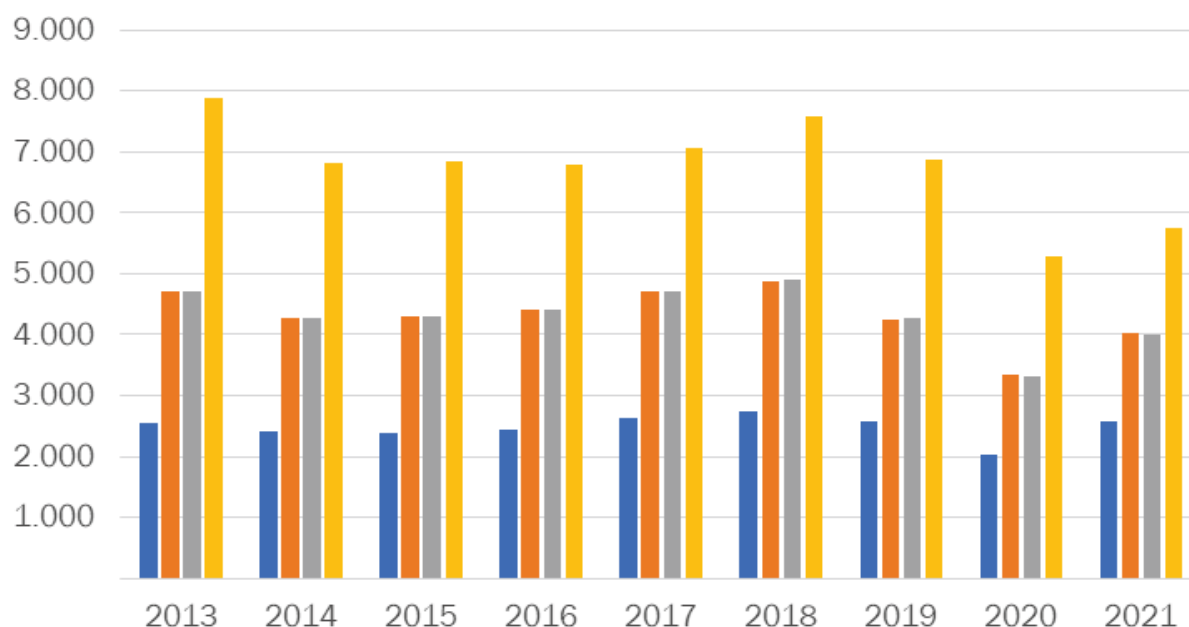
Cada any l'activitat va augmentant de forma contínua (excepte al 2019).

Els tècnics processen i els patòlegs diagnostiquen al microscopi, un 57% més de laminetes que fa 9 anys.

5.5. Citologies Generals

ANY	CITOLOGIA GENERAL			
	PETICIONS	MOSTRES	BLOCS	LAMINETES
2013	2.552	4.723	4.712	7.871
2014	2.420	4.260	4.263	6.824
2015	2.386	4.295	4.305	6.851
2016	2.432	4.397	4.411	6.791
2017	2.633	4.714	4.714	7.050
2018	2.746	4.883	4.892	7.590
2019	2.567	4.236	4.265	6.860
2020	2.042	3.330	3.327	5.287
2021	2.580	4.013	4.010	5.742

CITOLOGIES GENERALS

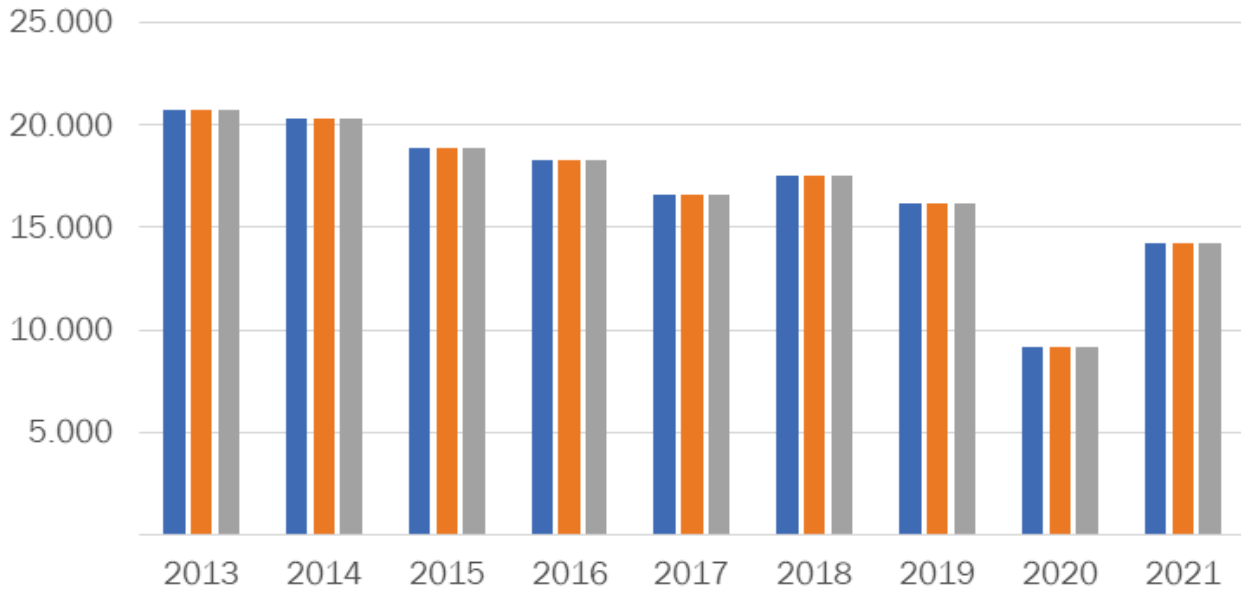


Les peticions de citologies generals es mantenen en nombre molt similar amb els anys. En canvi, el nombre de laminetes ha disminuït amb la introducció de la citologia líquida.

5.6. Citologies Ginecològiques convencionals

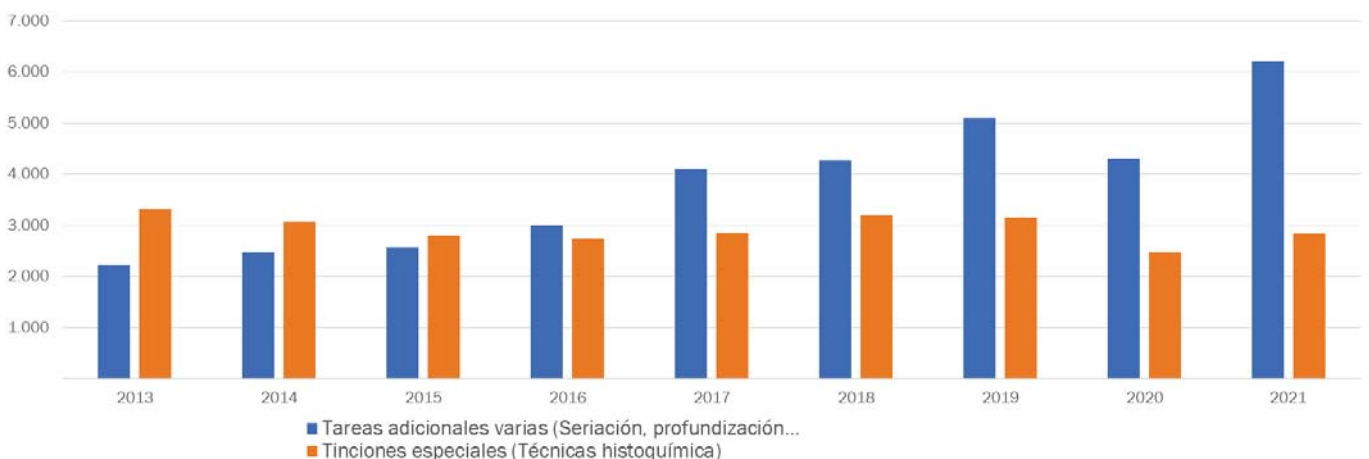
ANY	CITOLOGIA GINECOLOGICA CONVENCIONAL		
	PETICIONS	MOSTRES	LAMINETES
2013	20.734	20.736	20.780
2014	20.324	20.330	20.330
2015	18.864	18.864	18.865
2016	18.306	18.306	18.306
2017	16.579	16.579	16.580
2018	17.505	17.505	17.507
2019	16.149	16.149	16.149
2020	9.158	9.159	9.160
2021	14.275	14.271	14.275

CITOLOGIES GINECOLÒGIQUES CONVENCIONALS



Les citologies ginecològiques convencionals van disminuint amb els anys per la introducció de la citologia líquida i la detecció del virus del papil·loma humà.

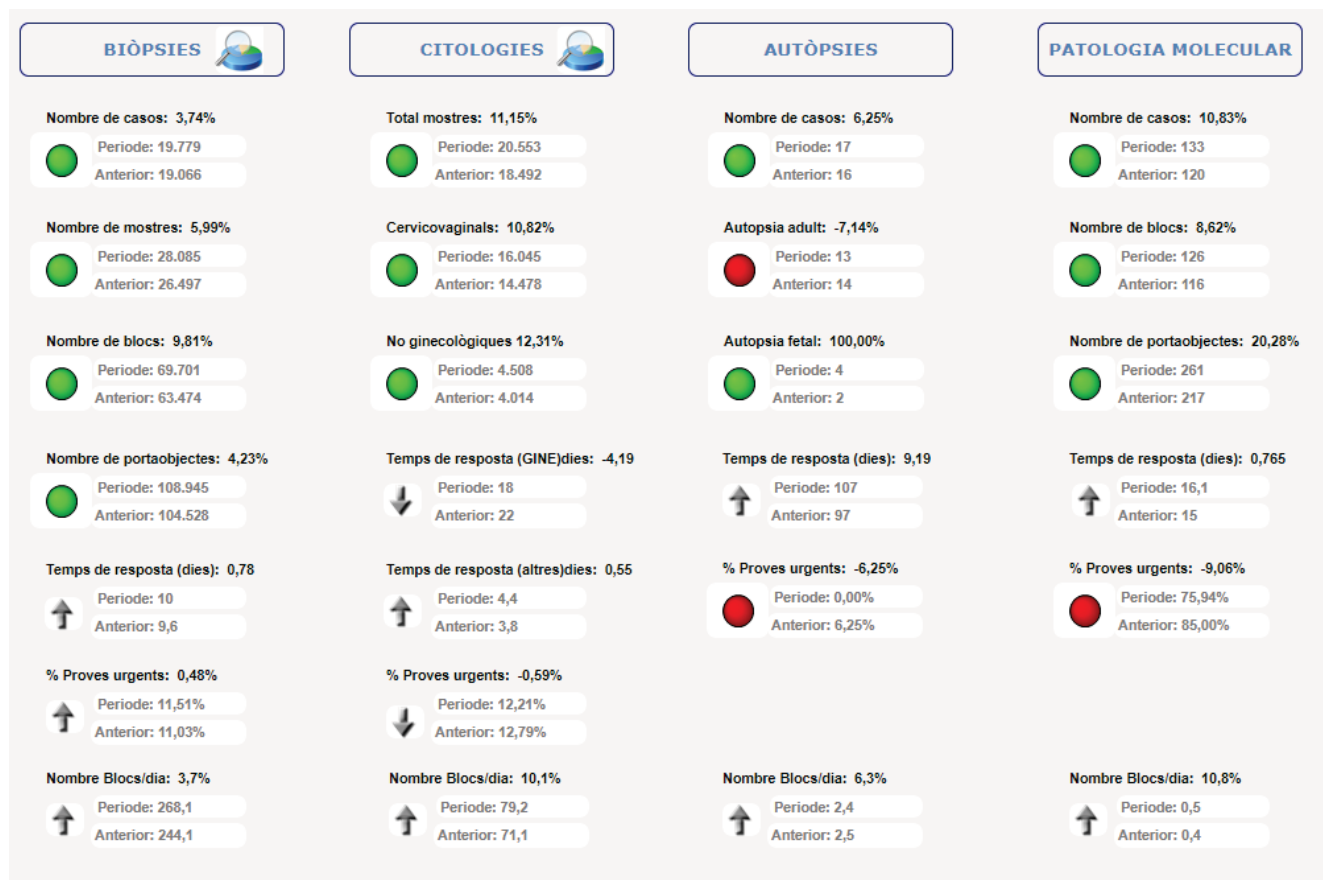
5.7. Altres tècniques laboratorí



Les tècniques de seriació i profundització de les mostres van augmentant com a conseqüència de l'anàlisi més exhaustiu dels casos.

Les histoquímiques van disminuint com a conseqüència de la substitució d'algunes d'aquestes tècniques per tècniques immunohistoquímiques.

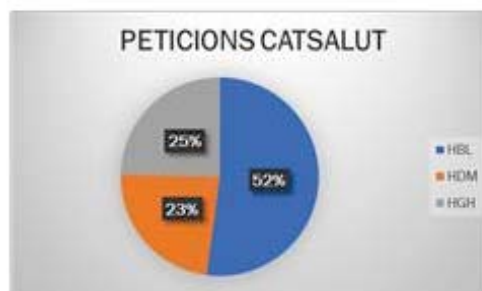
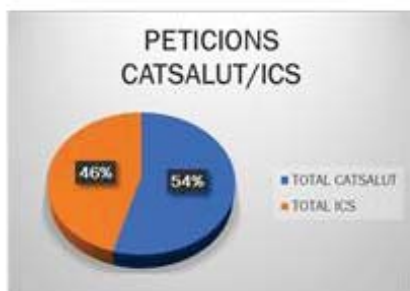
En els dos darrers anys , l'activitat continua presentant un progressiu increment (2022 vs 2021)



5.8. Activitat CatSalut

ACTIVITAT CATSALUT (HBL, HGH, HDM) i ICS (PRIMÀRIA)

	HBL	HDM	HGH	TOTAL CATSALUT	TOTAL ICS (PRIMÀRIA)
	2021	2021	2021	2021	2021
AUTOPSIA ADULTO	11	0	3	14	0
AUTOPSIA FETAL	0	0	2	2	0
BIOPSIA	8.265	4.329	3.802	16.396	1.971
CITOLOGIA GENERAL	1.695	162	627	2.484	95
CITOLOGIA GINECOLOGIA DE LIQUIDOS	2	0	201	203	4
CITOLOGIA GINECOLOGICA CONVENCIONAL	10	0	138	148	14.129
PATOLOGIA MOLECULAR	123	0	2	125	1
TOTAL PETICIONES	10.106	4.491	4.775	19.372	16.200

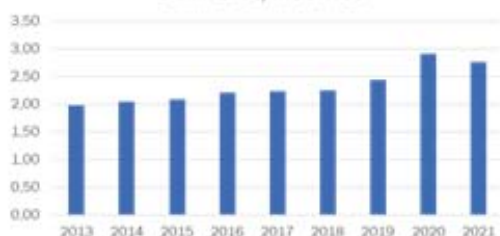


5.9. Complexitat dels estudis

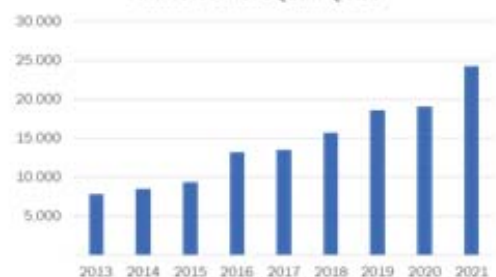
COMPLEXITAT DELS ESTUDIS

ANY	MOSTRES	LAMINETES	LAMINETES/MOSTRES	IHQ	IHQ/MOSTRES
2013	48.897	96.551	1,97	7.785	0,16
2014	49.291	100.523	2,04	8.511	0,17
2015	49.246	102.552	2,08	9.312	0,19
2016	51.638	113.585	2,20	13.155	0,25
2017	51.147	114.057	2,23	13.437	0,26
2018	51.355	115.587	2,25	15.691	0,31
2019	48.705	118.290	2,43	18.615	0,38
2020	33.398	97.077	2,91	19.036	0,57
2021	45.819	126.371	2,76	24.292	0,53

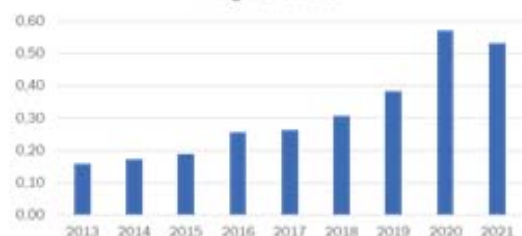
LAMINETES/MOSTRES



IMMUNOHISTOQUÍMIQUES

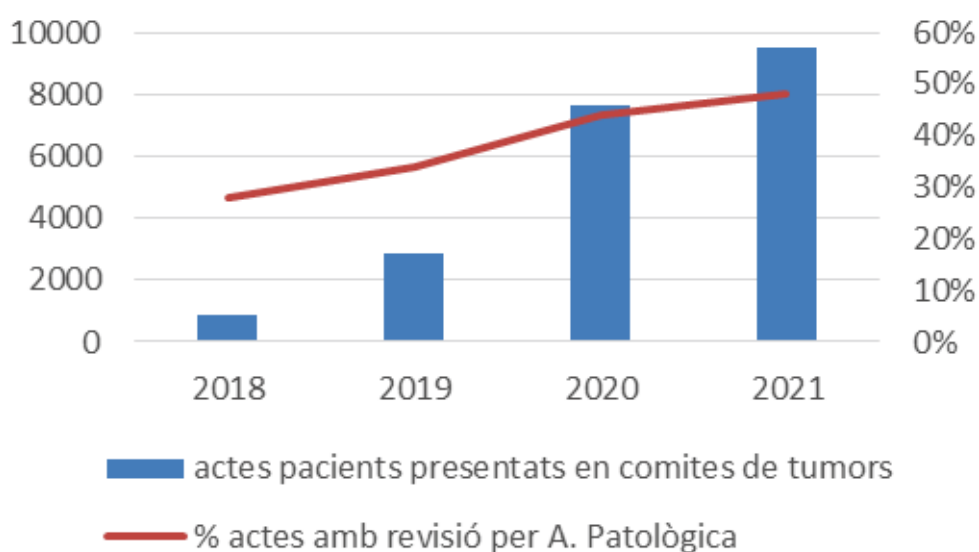


IHQ/MOSTRES



5.10. Comitès Tumors

ANY	actes pacients presentats en comites de tumors	% actes amb revisió per A. Patològica
2018	850	28%
2019	2.848	34%
2020	7.636	44%
2021	9.481	48%



Cada any hi ha més pacients presentats als diferents Comitès de tumors i més casos cada vegada necessiten la valoració directa d'Anatomia Patològica.

A més, s'intervé en diferents Comitès al ICO-Bellvitge

- Tumors d'origen desconeguts
- Comitè hematopatologia
- Comitè estudi moleculars

6. DOTACIÓ I ESTRUCTURA

6.1. Recursos Humans

Equip mèdic de metges especialistes en Anatomia Patològica:

- Cap de servei: Víctor Fumanal Orús
- Coordinadora del servei: Àngels Cañas Tello. Metgessa adjunta referent en patologia colorectal i hepatobiliar.
- Adriana Sierra Gómez. Adjunta referent en hematopatologia i parts toves.
- Carolina Barrera Casallas. Adjunta referent en patologia urològica.
- Irene Moysset Agustí. Adjunta referent en patologia cutània.
- Eva Fuentes Camps. Adjunt referent en patologia cutània.
- Jorge de la Oliva Alfonso. Adjunt referent en patologia ginecològica i digestiva alta.
- Lina Palacio Arteaga. Adjunta referent en carcinomatosi.
- Magda Pujol Moliner. Adjunta referent en patologia mamària i endocrina.
- Pilar Machín Andreu. Adjunta referent en patologia pulmonar i de cap i coll.
- Equip de tècnics de grau superior d'Anatomia Patològica:
 - Elena Fernandez Ruiz. Coordinadora tècnica del servei.
 - 12 tècnics de grau superior d'anatomia patològica que fan les diferents tasques del laboratori del Servei
 - 3 citotècnics que fan l'screening citològic.
- Equip administratiu: 4 administratius per diferents tasques del Servei.

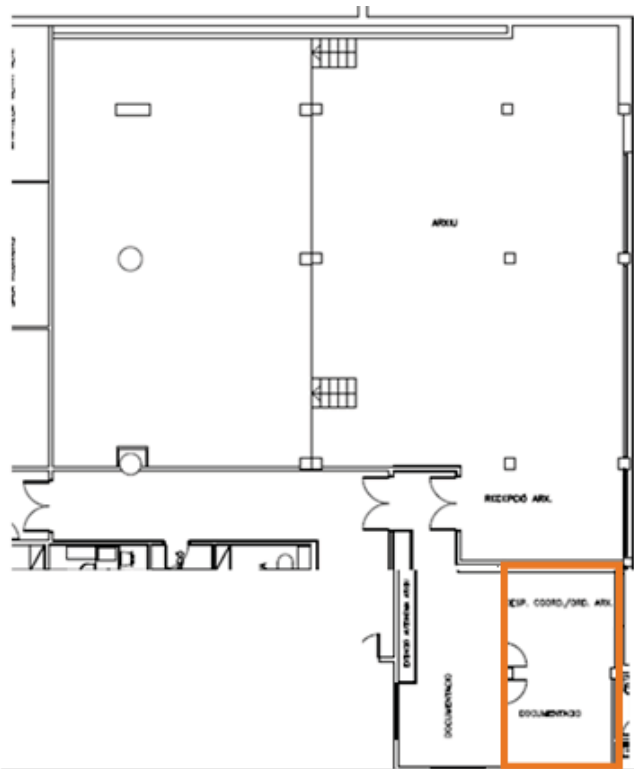
6.2. Estructura Física

6.2.1. Estructura actual

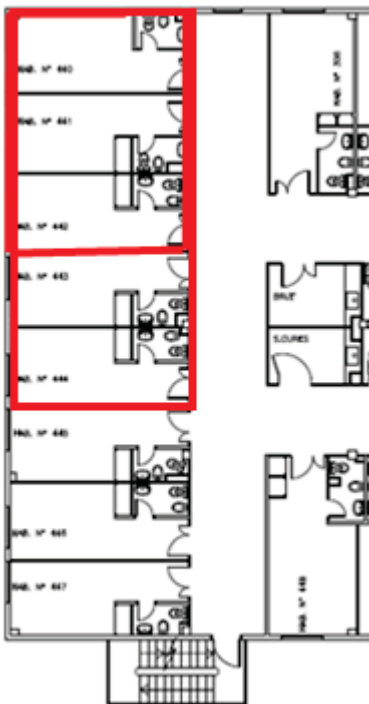
Planta Soterrani 1:
Laboratori



Arxiu



Planta 3: Despatxos



6.3. Necessitats d'espais destinats de l'Hospital destinats a Anatomia Patològica.

Aquesta actuació respon a diferents derivades:

6.3.1. Ubicació actual

- La ubicació actual del Servei d'Anatomia Patològica, ubicat en les localitzacions diferents, separades entre si, dificulta extremadament la seva activitat, generant problemes tant dins del propi servei, com amb els diferents circuits de l'Hospital.
- La manca d'espai en l'actual ubicació, ha condicionat la sobreutilització dels diferents espais actuals, la qual cosa condiona nombrosos problemes en la mobilitat dels professionals que treballant en aquests espais.
- La actual ubicació, dificulta els circuits de entrega de les diferents peticions i laminetes de les tincions habituals dels diferents tipus de mostres, histoquímiques e immunohistoquímiques; resolució de incidències i problemes tècnics de interacció tècnic-patològic; desplaçaments per fer la inclusió o les sessions habituals; selecció del material per a enviar a fora per revisió; correlació y revisió conjunta del casos difícils o poc habituals.

6.3.2. Requeriments normatius i recomanacions:

- Per tal d'assegurar la qualitat del servei i la seguretat dels professionals sota el seu àmbit d'activitat, els serveis d'Anatomia Patològica han de gaudir de l'espai, de la distribució de les àrees de treball i de l'equipament necessaris, d'acord amb els criteris següents:
 - S'ha de disposar d'un disseny funcional, de manera que per la situació, la superfície, els accessos i les instal·lacions puguin assolir-se uns nivells òptims d'activitat.
 - S'ha de comptar amb l'utillatge i el material necessaris per a una tasca correcta.
 - El règim de funcionament ha de permetre que es garanteixi la qualitat dels serveis prestats.
 - S'ha de disposar de recursos humans suficients per a poder desenvolupar les activitats pròpies del servei.
- Real Decreto 665/1997, de 12 de mayo sobre la protección de los trabajadores contra los riesgos relacionados con la exposición a agentes cancerígenos durante el Trabajo
- El 6 de junio de 2014, el Diario Oficial de la Unión Europea publica el REGLAMENTO (UE) Nº 605/2014.
- Resolució 287/XI del Parlament de Catalunya, sobre la limitació de l'ús del formaldehid als centres sanitaris dependents de la Generalitat, de 22 de setembre de 2016.
- NTP 873: Prevención de la exposición a formaldehído

6.3.3. Àrees d'Activitat

Per a dur a terme l'activitat d'Anatomia Patològica, es necessari el poder disposar de les següents àrees:

- ÀREA DE RECEPCIÓ DE MOSTRES
- AREA CITOLOGIA / HISTOQUIMICA
- AREA D'INCLUSIO
- AREA PROCESSADORS DE TEIXITS
- AREA FORMACIO BLOCS I MICROTOMIA
- AREA TENYIDOR-MONTADOR I ENTREGA-SCANNER
- AREA TECNIQUES D'INMUNOHISTOQUIMICA
- AREA ARXIU BLOCS I LAMINETES
- AREA DE NOVES TECNOLOGIES
- MAGATZEM DE FUNGIBLES
- AREA DIAGNOSTIC PATOLÒGIC
- SALA DE REUNIONS
- VESTUARIS

7. NECESSITATS I DIMENSIONAT DELS RECURSOS

7.1. Característiques generals de disseny

Cal que es compleixin els requisits establerts a la norma UNE 171340 de juliol 2020, classificant els diferents espais

Tabla 3 - Valores de parámetros ambientales por nivel de riesgo

NIVEL DE RIESGO	VALORES DE PARÁMETROS AMBIENTALES POR DEFECTO									
	T ^a (4) (°C)	HR (4) (%)	Renovaciones por hora (4)	Clase de sala		Sobre/Depresión (Pa)		Aerobios mesófilos (ufc/m ³)		Mohos y Levaduras (ufc/m ³) (4)
				Instalación en reposo: Modo operacional	Instalación en funcionamiento	Instalación en reposo: Stand By	Instalación en reposo: Modo operacional/funcionamiento	Instalación en reposo: Modo operacional	Instalación en funcionamiento	
5 MUY ALTO	20-26 (1)	40-60	20	ISO 5	No aplica	6 Pa	20 Pa	< 10	No aplica	Ausencia
4 ALTO	20-26 (1)	40-60	20	ISO 6	No aplica		15 Pa	< 10	No aplica	Ausencia
3 MEDIO	20-26 (1)	40-60	15	ISO 7	ISO 8 (3)		10 Pa	< 100	< 150	Ausencia
2 MODERADO	20-26 (1)	40-60	10	ISO 7	ISO 8	2,5 Pa	6 Pa	< 100	< 200	< 10 Ausencia de patógenos (2)
1 LIGERO	20-26 (1)	40-60	5	ISO 8	ISO 9		2,5 Pa	< 200	< 200	< 25 Ausencia de patógenos (2)

(1) Flexible según requerimientos médicos.
 (2) *Aspergillus, Rizhopus, Mucor, Scedosporium*.
 (3) No aplicable para quirófanos.
 (4) Valores válidos para Modos Operacional y en funcionamiento, stand by No aplica.

Els espais assistencials s'han de dissenyar de manera que faciliti el confort i la tranquil·litat dels professionals.

Per tant els llocs de treball han de seguir les característiques següents:

7.1.1. Temperatura

- Les condicions tèrmiques i higromètriques dels llocs de treball no han de comportar incomoditats ni molèsties per als treballadors: s'han d'evitar les temperatures i humitats extremes, els canvis sobtats de temperatura, els corrents d'aire molestos, les pudors, la irradiació excessiva i, en particular, la radiació solar a través de finestres, llums o envans de vidre.
- S'ha d'aconseguir una temperatura que asseguri el confort a la majoria d'ocupants de l'àrea de treball, tenint en compte que la percepció del confort tèrmic és molt subjectiva (quan la majoria de treballadors diuen sentir-se confortables sempre hi ha una minoria que diu no sentir-se'n i a l'inrevés).
- La temperatura recomanada a l'estiu s'hauria de situar entre 23 i 26 o C i a l'hivern entre 20 i 24 o C.
- Sempre que sigui possible, els mecanismes de regulació de temperatura han de ser accessibles per als treballadors perquè puguin modificar les condicions de temperatura.
- Els equips instal·lats al lloc de treball no han de provocar calor addicional que pugui molestar els treballadors.

7.1.2. Humitat relativa (HR)

- Cal tenir en compte que per prevenir el risc de lipoatròfia semicircular entre els treballadors, l'HR hauria de ser del 50%.
- Es recomana una humitat relativa (HR) entre el 45 i 65% (HR 45% al 60% a l'estiu i HR 40% al 50% a l'hivern).
- Una HR alta facilita la proliferació de fongs i bacteris i una HR baixa augmenta el risc d'electricitat estàtica.
- Un altre punt en tindre en comte és la temperatura i la humitat, ja que es treballa amb productes que han de mantenir una bona temperatura ambient, i pel benestar dels treballadors, degut a la situació del laboratori tenim sol tot el dia amb el sobreescalfament de l'espai.

7.1.3. Aire condicionat

- Si hi ha aire condicionat o aparells de climatització:
- La velocitat de l'aire no ha de ser superior a 0,25 m/s.
- Cal orientar correctament els difusors d'aire per evitar que els fluxos d'aire vagin directament a sobre dels treballadors.
- El volum de la renovació d'aire net per treballador i hora ha de ser de 30 a 50 m³ per evitar l'acumulació de contaminants, especialment, el diòxid de carboni (CO₂) que es produeix amb la respiració de les persones.

7.1.4. Ventilació:

- La ventilació és un apartat molt important per tot el servei d'anatomia, per tractar-se d'espai tancats.
- S'ha de tindre en conte especialment les àrees de citologia / histo-química; l'àrea d'inclusió, tenyidor i muntador; l'àrea de formació de blocs, microtomia, entrega i l'àrea de tècniques d'immunohistoquímica (Àrees 2, 3, 4, 5, 6 i 7). Ja que són espais on es treballa amb agents químics i biològics, com el formol, el xilol i mostres en fresc. Per aquesta raó segons el RITE, aquests espais (2, 3, 4, 5, 6 i 7) haurien de ser:
 - Aire d'impulsió IDA 1: 20 litres d'aire exterior per segon i persona.
 - Aire d'extracció AE4: no es permesa la recirculació de l'aire.

7.1.5. Ambient acústic

- Les condicions acústiques dels llocs de treball han de possibilitar la concentració dels professionals i una comunicació verbal fluida i contínua amb el ciutadà, directament o telefònica. Per aquest motiu és important controlar el soroll provinent de les persones, dels equips de treball, de les instal·lacions tècniques del centre, del soroll exterior, etc.
- Es garantirà la insonorització de les sales assistencials. Cal mantenir el nivell de soroll per sota dels 50 dbA.
- Cal usar materials acústics per a paviments, parets i sostres. Aquests han de tenir una bona absorció en el major rang de freqüències (per exemple: plaques d'encenalls de fusta aglomerada amb magnesita).
- Per la maquinaria de nova adquisició, el nivell de soroll ideal hauria de ser com a màxim 45 db (A). La majoria d'aquesta maquinaria estaria situada en l'àrea d'inclusió, tenyidor i muntador; àrea de citologia / histoquímica; àrea de formació de blocs, microtomia, entrega i l'àrea de tècniques d'immunohistoquímica.

7.1.6. Ambient visual.

- Sempre que sigui possible, es recomana una il·luminació natural que s'haurà de complementar amb llum artificial:
- Nivell d'il·luminació mínima mitjana sobre el pla de treball: 500 lux.
- Il·luminació general uniforme per garantir-ne l'homogeneïtat.
- Les lluminàries han de disposar de difusors, preferiblement omnidireccionals, a fi d'evitar enlluernaments molestos. És preferible que estiguin encastades.
- Les lluminàries s'han de situar de manera que l'angle de visió estigui per sobre de 30º respecte a la línia horitzontal de visió.
- Els llums zenitals es tenen poden apagar completament o bé regular en intensitat. Permeten adaptar la il·luminació ambiental a les necessitats i aconseguir una obscuritat gairebé completa.
- Les taules de treball s'han d'ubicar de manera perpendicular respecte a finestres i lluminàries, de manera que la reflexió sobre la superfície de treball no coincideixi amb l'angle de visió del treballador (il·luminació lateral).
- Les lluminàries han de complir els requisits qualitius següents:
 - Índex de reproducció cromàtica (IRC) superior a 80 Ra.
 - Temperatura de color entre 4.000 i 5.000º K (llum de dia).

- S'han d'evitar les superfícies brillants, tant del mobiliari com de les parets, paviments i sostres: elecció de colors clars neutres amb acabats opacs.
- Eficiència lluminosa: entre 40 – 90 lm/W, mínim del 60%.
- En tot el servei és molt important la bona il·luminació, s'ha de tindre en comte que en els diferents espais tenen diferents necessitats lumíniques. Fora bo, que el nivell d'enllumenat fos regulable, en alguns moments pot ser necessari baixar una mica el nivell d'enllumenat.
- Diferenciant dues exigències visuals:
 - Exigències visuals molt altes: 1000 lux: Àrea d'inclusió, tenyidor, i muntador; àrea citologia / histoquímica; àrea formació blocs, microtòmia, entrega; àrea tècniques d'immunohistoquímica
 - Exigències visuals altes: 500 lux: Àrea recepció de mostres, àrea diagnòstic patològic; sala de reunions i vestuari.

7.1.7. Revestiments parets:

Han de aïllar totalment un àrea de altre per evitar sorolls, especialment les àrees del laboratori (2-9), de les àrees de recepció de mostres (1) i de despatxos i sala de reunions (10-11). En la mesura de lo possible amb de deixar passar el llum si no es disposa de llum natural. Han de ser de fàcil neteja i no poroses.

7.1.8. Terres:

Segons enumera el CTE SUA 1.2 i 1.3:

- Per a superfícies seques amb pendent menor que el 6% ha de ser de classe 1.
- Per a superfícies humides amb pendent menor que el 6% ha de ser de classe 2.

És important que sigui antirelliscades per evitar en el cas de produir-se algun vessament, que es produeixin relliscades i la seva recollida ha de ser immediata per evitar accidents.

7.2. Equipaments

(Veure la **Fitxa d'Equipaments del trasllat A.Patològica** per a més detall)

Grups equipaments	total
ALTRES EQUIPS D'ANATOM., PATOL., CITOL. I BACTERI.	41
PREPARACIÓ DE TEIXITS	24
MICROTOMIA	7
ALTRES EQUIPS GENERALS DE LABORATORI	10
PROGRAMARI	60
ELEMENTS PER SEURE I DESCANSAR	65
ARMARIS I CALAIXERES	25
FRIGORÍFICS I CONGELADORS	6
TAULES I BUCS	25
BANYS TERMOSTÀTICS	7
TELEFONÍA I INTERCOMUNICACIÓ	20
ALTRES EQUIPS PER A ESTERILITZACIÓ	6
TV I VIDEO	1
PTE. CLASSIFICAR	12
CONSERVACIÓ I REFRIGERACIÓ DE MENJARS I ALTRES	1
PENJADORS	17
CENTRÍFUGUES	2
PERIFÈRICS	11
CARROS I TAULES AUXILIARS	4
Total general	344

7.3. Descripció d'espais

7.2.1. ÀREA DE RECEPCIÓ DE MOSTRES

DEFINICIÓ:

Àrea destinada a la recepció i el registre de les mostres que arriben al Servei d'Anatomia Patològica (AP).

ACTIVITAT PREVISTA:

2 Administratius, faran la recepció i el registre informàtic de les diferents mostres que arriben al Servei AP. Així mateix atendran el telèfon, resoldran les incidències i derivaran les mostres als altres centres.

DOTACIÓ ZONA A:

- Tub neumàtic.
- Intercomunicador amb quiròfan.
- Armari de seguretat de formol amb dues portes (una a l'àrea de recepció de mostres i l'altre porta a l'àrea d'inclusió) (de nova compra)

DOTACIÓ ZONA B:

- 1 Taula amb L, ergonòmica.
- 1 Cadira ergonòmica.
- 1 PCS
- 1 Impressora.
- Estanteries i lloc d'emmagatzematge.
- 1 Telèfon.

DOTACIÓ ZONA C:

- 1 Taula amb L, ergonòmica.
- 2 Cadires ergonòmiques.
- 1 PCS
- 3 Impressores (1 pel PC i 2 pel etiquetatge de les mostres)
- Estanteries i lloc d'emmagatzematge.
- 1 Taula pel etiquetatge de les mostres.
- 1 telèfon.

ORGANITZACIÓ FUNCIONAL:

Aquesta àrea estarà distribuïda en tres espais:

Zona A:

- Zona adjacent a la zona B / C . Espai destinat a la recepció de les mostres que vinguin dels diferents serveis a AP. Per aquesta recepció de mostres i per evitar possibles emissions de formol o petites fugues de pots mal tancats, s'hauria de tindre un armari de seguretat de formol amb 2 portes que comuniqui aquesta àrea amb l'àrea d'inclusió (una porta a l'àrea de recepció de mostres i l'altre porta a l'àrea d'inclusió); amb de dues baldes, una balda per la recepció de les mostres que vinguin dels diferents serveis a AP i l'altre balda per deixar les mostres que ja estan enregistrades i s'han de traslladar a l'àrea d'inclusió pel seu processament.

- Ha de ser una àrea ventilada, amb bona il·luminació.
- En aquest espai podria estar situat el tub neumàtic i el intercomunicador per la comunicació amb l'àrea quirúrgica.

Zona B:

- Serà un despatx tancat amb porta i que tingui visibilitat al passadís i a la zona A i C, per poder controlar la rebuda de mostres i l'arribada de personal extern al servei.
- Ha de ser un espai tranquil i silenciós, on es pugui concentrar per realitzar les seves tasques.
- Ha d'estar dotat amb una taula amb L i una cadira ergonòmica, per un administratiu, on la major part de la seva jornada estarà assegut.
- Amb un PC amb sistema de traçabilitat, impressora i telèfon.
- Disposarà d'estanteries i armaris pel magatzematge i arxiu dels documents i material del lloc de treball.
- Ha de disposar una bona il·luminació i climatització.

Zona C:

- Serà un despatx tancat amb porta i que tingui visibilitat al passadís i a la zona A i B, per poder controlar la rebuda de mostres i l'arribada de personal extern al servei.
- Ha de ser un espai tranquil i silenciós, on es pugui concentrar per realitzar les seves tasques.
- Ha d'estar dotat amb una taula amb L i una cadira ergonòmica, per un administratiu, on la major part de la seva jornada estarà assegut.
- Amb un PC amb sistema de traçabilitat, impressora i telèfon.
- Ha de disposar una altra taula ampla per poder situar les impressores d'etiquetes del sistema de traçabilitat i una cadira ergonòmica. En aquest espai es realitzarà l'etiquetatge de les mostres rebudes dels diferents serveis a AP.
- Disposarà d'estanteries i armaris pel magatzematge i arxiu dels documents i material del lloc de treball.
- Ha de disposar una bona il·luminació i climatització.

CIRCUITS:

L'ordenació del espai s'ha d'ajustar als diferents circuits:

- Recepció i registre de les mostres.
- Atenció telefònica i atenció al personal.
- Circuit de professionals.

RELACIÓ DE PROXIMITAT:

L'àrea de recepció hauria de estar situada a l'entrada del Servei, per poder atendre al personal que porta les mostres o informació al personal extern al Servei.

- METROS QUADRATS APROXIMATS NECESSARIS: 30 m²
- NÚMERO DE LLOCS DE TREBALL: 3
- NÚMERO DE PROFESSIONALS QUE HI TREBALLARAN: 2

7.2.2. AREA CITOLOGIA / HISTOQUIMICA

DEFINICIÓ:

Àrea destinada per el procés, tecnificació de tot tipus de citologia i les tincions especials d'histologia.

ACTIVITAT PREVISTA:

La realització de tot el procés de les mostres citològiques rebudes a AP i les tincions especials d'histologia.

DOTACIÓ:

- 1 Campana de seguretat de risc biològic (Hi ha una antiga que mesura 85x75x210 cms, les noves mesuren aproximadament 138x84x145 cms)
- 1 Cito-centrífuga 50x60x40 cm (Ja tenim).
- 1 Centrífuga 50x60x40 cm (Ja tenim).
- 1 Equip de citologia líquida 50x40x60 cm (Ja tenim).
- 2 Nevera de conservació de mostres (60x65x175 cm ja tenim i una nova compra).
- 1 Armari ignífug 120x60x95 cm aprox. (De nova compra).
- 1 Equip de tinció d'histo-química 50x70x140 cm (Actualment de la casa comercial Roche)
- 2 Cadires ergonòmiques (De nova compra)
- 2 PC (1 de nova compra) i l'altre per traçabilitat (Ja tenim).
- Impressora.
- 1 telèfon.
- Aigüera gran i profunda, amb aixeta amb aigua calenta i freda, pel rentat del material.
- Disposar de dutxa d'emergència i de font de renta-ulls.

ORGANITZACIÓ FUNCIONAL:

- Ha de ser una zona amb bona il·luminació, amb una bona temperatura perquè els anticossos no es facin mal bé, amb una bona ventilació.
- L'espai físic s'ha de dotar d'una àrea suficientment ampla per l'instal·lació dels equips voluminosos, equips de sobretaula i bona superfície de treball àmplia.
- El tècnic desenvoluparà el treball majorment d'en peus, estaria dotat entre 1 o 2 tècnics.
- En aquesta zona s'ha de tindre en conte, especialment, les zones de pas, d'entrades i sortides, que han de ser suficientment amples per la mobilitat d'equips voluminosos.
- Ha de disposar una aigüera gran i profunda, amb aixeta amb aigua calenta i freda, pel rentat del material.
- Campana de seguretat de risc biològic d'aproximadament 138x84x145 cms i que hauria de tindre sistema de extracció forçada al exterior. Va sobre el terra.
- Hauria de disposar d'una superfície de treball per recepció de mostres, per posar les màquines de centrifuga, cito-centrífuga, equip de citologia líquida i una ampla àrea pel processat manual de les mostres. Per tant, aquesta superfície de treball hauria de ser de uns 500x80 cms.
- Equip de Histo-química, actualment és de la casa comercial Roche, de 50x70x140 cm, s'ha de tenir en conte que són equips que com els de IHQ, poden canviar; i una altre àrea ampla per poder treballar, va situat directament al terra.

- 2 neveres grans per la conservació de mostres
- Ha de disposar d'una zona per 2 PCS, amb les seves pantalles i una impressora (1 per el sistema de traçabilitat i 1 altre per Gespath), amb espai de zona de treball. Hauria de mesurar 200x80 cms.
- Espai pels contenidors de residus I / II / III /IV. Dels contenidors IV necessitem tindre dos; 1 per 1 garrafa de residus líquids G IV i 1 altre pels pots de rebuig G IV que es situarà dins del equip crio-congelació (de nova compra).
- Ha de disposar mobiliari i zona per magatzem de material.
- Disposar de dutxa d'emergència i de font de renta-ulls.

CIRCUITS:

La ordenació del espai ha d'estar ajustat als diferents circuits:

- Circuit de la realització de la citologia.
- Circuit de la tinció d'histo-química.
- Circuit de l'entrega al patòleg i als cito-tècnics.

RELACIÓ DE PROXIMITAT:

L'àrea de histo-química no és necessària que sigui pròxim a una zona concreta a la resta del laboratori.

- METROS QUADRATS APROXIMATS NECESSARIS: 20 m2
- NÚMERO DE LLOCS DE TREBALL: 2
- NÚMERO DE PROFESSIONALS QUE HI TREBALLARAN: 2

7.2.3. AREA D'INCLUSIO

DEFINICIÓ:

Àrea destinada per la inclusió de tot tipus de peces quirúrgiques, d'autòpsies i processat de les mostres, així com la realització d'intraperoperatories i realització de fotografies macro.

ACTIVITAT PREVISTA:

És realitzarà la inclusió de totes les mostres histològiques dins de les taules d'inclusió, pel seu posterior processament en els processadors de teixits. És realitzarà les intraperoperatories amb tot el seu procés de tinció i muntatge manual.

DOTACIÓ:

- S'hauria de tindre un armari de seguretat de formol amb 2 portes que comuniqui aquesta àrea amb l'àrea de recepció (una porta a l'àrea de de recepció de mostres i l'altre porta a l'àrea d'inclusió); amb de dues baldes, una balda per la recepció de les mostres que vinguin dels diferents serveis a AP i l'altre balda per deixar les mostres que ja estan enregistrades i s'han de traslladar a l'àrea d'inclusió pel seu processament.
- 2 Taules d'inclusió (de nova compra), per quatre llocs de treball, amb totes les instal·lacions:
 - D'aigua, desguàs, electricitat per la seva instal·lació.
 - Les 2 haurien de tindre extracció forçada al exterior.
 - Amb 4 PC's i les seves pantalles, amb teclats i ratolins sense fil situats de manera

ergonòmica dins de les taules d'inclusió (2 de nova compra).

- Situats en les taules d'inclusió, 2 Sistemes de fotografia (de nova compra), integrats en les taules d'inclusió, a la espera de les mesures.
- 4 Superfícies lliures de treball, suficientment grans, als dos costats de les 2 taules d'inclusió. En aquesta superfícies s'han de situar 2 marcadors de casetes 55x70x100cm, de sobretaula amb PC i pantalla incorporats. Instal·lació d'electricitat. Són aparells sotmès al concurs d'IHQ, s'ha de tindre en conte que són aparells que poden canviar. També s'han de posar els pots pendents d'incloure i per tant han de mesurar cada una d'aquestes superfícies un mínim de 1.5 m de llargada.
- 6 Cadires ergonòmiques (de nova compra) i regulables en alçada, per treballar en les taules d'inclusió.
- Zona per col·locar el criòstat (ja tenim) 77x80x130cm, amb superfície de treball al seu costat, per posar la cabina de productes químics (ja tenim) de 55x70x100cm i en el seu interior la bateria de tinció (de nova compra), a prop de la zona de les taules d'inclusió. Instal·lació electricitat.
- 1 Renta vaixella de sobretaula(de nova compra), diverses mesures. Ha d'anar situat a prop de les taules de inclusió. Instal·lació d'aigua, desguàs i electricitat. Amb superfície de treball, al costat per deixar el material.
- Aigüera gran i profunda, amb aixeta amb aigua calenta i freda, pel rentat del material.
- Zona per 4 armaris amb filtres de seguretat de formol (1 ja tenim i 3 de nova compra), possibilitat de diverses mesures però el que tenim mesura 1500x600x2000 cms, instal·lació d'electricitat amb superfície de treball de 200x80 cms per PC amb sistema de traçabilitat i espai per depositar els pots emmagatzemats d'inclusió parcial quan s'han de llençar. Tots els armaris haurien de tindre extracció forçada al exterior. Ún d'aquest armaris es farà servir pel magatzematge dels contenidors de 60 l de residus sanitaris G IV del pots d'inclusió total que hem d'emmagatzemar durant un mes per seguretat en el cas d'incidència.
- Zona per la serra d'ossos (70x70x100 cm) que anirà sobre una superfície de fusta de 70x60x45 cms de la que ja disposem.
- Espai per contenidors de residus I / II / III, que la seva situació serà localitzada en diferents llocs de l'espai.
- Espai per contenidors de residus IV, necessitem 4 contenidors, 2 per material de rebuig impregnat en formol que es situarà dins del equip crio-congelació o nevera(1 de nova compra) i 2 pels pots d'inclusió total (diari). Cada parella de 2 estaran situats a cada taula d'inclusió i entre els dos llocs de treball de cada taula d'inclusió.
- 1 telèfon.
- Disposar de dutxa d'emergència i de font de rentat-ulls.

ORGANITZACIÓ FUNCIONAL:

- Zona de màxima concentració de formol, es tindria que tindre en compte a l'hora de la instal·lació els sistemes de renovació d'aire amb les necessitats de l'evacuació d'aquest tipus de contaminants.
- Una bona climatització ja que és una zona amb molts equips on desprenen molta calor.
- És important que intervingui un ergònom per dotar del mobiliari idoni a les persones que treballen en el servei.

- L'espai físic d'aquesta zona hauria de poder instal·lar les taules d'inclusió, aquestes han d'estar previstes de filtres de carbó actiu, específics pel formol, així com la seva dispensació i recollida de formol. Les taules d'inclusió han d'estar pensades per poder treballar dos patòlegs i dos tècnics al mateix temps, la majoria de temps estaran asseguts. Aquestes taules tindrien que tindre sistema d'extracció forçada al exterior.
- Dins de les taules d'inclusió haurien de situar-se les pantalles dels 4 PC i els teclats haurien d'estar de manera ergonòmica sota el lloc de treball de la taula d'inclusió.
- Els equips de fotografia macro, haurien d'estar situats dins de les taules d'inclusió, un en cada taula, per poder eliminar el problema de manipular mostres amb formol fora de campana.
- Als dos costats de les taules d'inclusió, s'han de situar 2 marcadors de casetes.
- A prop de les taules d'inclusió es situarà el rentat vaixela de sobretaula (de nova compra), amb una superfície de treball ergonòmica i pràctica.
- En aquesta zona estarà situat el criòstat, és un aparell que no més necessita electricitat pel seu funcionament, ha d'estar situat a prop de les taules d'inclusió, hi ha de disposar una superfície de treball al seu costat amb la campana d'extracció de químics, que disposa de filtres de carbó actiu pel Xilol, i en el seu interior poder situar la bateria de tinció (de nova compra), per la realització de intraperoperatories. El fa servir un tècnic que treballa d'en peus.
- En aquesta zona es tindria que dimensionar per poder treballar de 4 a 6 persones, 2 patòlegs i 2 a 4 tècnics, la majoria del temps estarien asseguts amb 6 cadires (de nova compra), però han de tindre una bona mobilitat entre els espais i la possibilitat d'una ràpida evacuació en el cas d'un abocament de formol del personal, per aquest motiu és important els rentat ulls i en el cas de la possibilitat d'una dutxa de seguretat.
- Dins d'aquest espai i a prop de les taules d'inclusió, s'han de situar 4 armaris de seguretat de formol (1 ja tenim i 3 de nova compra), pels pots de formol que s'han d'incloure i els d'inclusió parcial que s'han d'emmagatzemar durant un temps prudencial, amb sortida d'aire al exterior, segons recomanacions de la Generalitat de Catalunya. Amb una superfície de treball amb un PC, pantalla i el sistema de traçabilitat al costat.
- Zona per la serra d'ossos (70x70x100 cm) que anirà sobre una superfície de fusta de 70x60x45 cms de la que ja disposem, necessita instal·lació elèctrica.
- Ha de disposar una aigüera gran i profunda, amb aixeta amb aigua calenta i freda, pel rentat del material.
- Disposar de dutxa d'emergència i de font de rentat-ulls.
- S'ha de tindre en conte que les zones de pas, entrades i sortides siguin lo suficientment grans per la sortida e instal·lació d'equips voluminosos.

CIRCUITS:

L'ordenació del espai s'ha d'ajustar als diferents circuits:

Inclusió de la mostra.

- Circuit d'intraperoperatoria.
- Circuit dels professionals.
- Circuit de residus de tipus IV de pots de formol d'inclusió total i parcial.

RELACIÓ DE PROXIMITAT:

Aquesta àrea, hauria d'estar a prop de la àrea de recepció de mostres per facilitar la traçabilitat del treball.

- METROS QUADRATS APROXIMATS NECESSARIS: 50 m²
- NÚMERO DE LLOCS DE TREBALL: 8
- NÚMERO DE PROFESSIONALS QUE HI TREBALLARAN: 6

7.2.4. ÀREA PROCESSADORS DE TEIXITS

DEFINICIÓ:

Àrea destinada pel tenyidor i el muntador de les preparacions on es realitzarà les tincions de rutina i el muntatge de totes les preparacions de manera automatitzada, i els contenidors de residus sanitaris G III i IV de residus de pots de formol, citologia, immunohistoquímica i del tenyidor.

ACTIVITAT PREVISTA:

És realitzarà el processament dels teixits inclosos i s'emmagatzemaran els residus sanitaris G III i IV.

DOTACIÓ:

- Zona per 3 processadors de teixits (ja tenim) 70x70x150cm aproximadament cada un. Instal·lació de electricitat amb SAID.
- També espai per posar altres 3 contenidors de residus sanitaris G IV pels residus de citologia, immunohistoquímica i del tenyidor.
- També espai per 3 contenidors pels residus del G III, un de 30 l (sobre el terra per material biològic de citologia), altre de 10 l per material punxant i altre de 100 unitats per bisturís d'un sol ús (aquests dos últims anirien sobre una superfície de treball)

ORGANITZACIÓ FUNCIONAL:

- S'ha de tindre en conte que les zones de pas, entrades i sortides siguin lo suficientment grans per la sortida e instal·lació d'equips voluminosos.
- Zona de màxima concentració de formol, es tindria que tindre en compte a l'hora de la instal·lació els sistemes de renovació d'aire amb les necessitats de l'evacuació d'aquest tipus de contaminants.
- Hauria de ser un espai separat i tancat, amb ventilació independent, per recomanació de la Mancomunitat Sanitària de Prevenció, però al costat de l'àrea d'inclusió, ja que les mostres que es realitza la seva inclusió, s'han de posar en els processadors.
- Ha de disposar d'una bona climatització ja que és una zona amb equips que desprenen molta calor i una bona il·luminació.
- En aquest espai s'han de situar el dos processadors de teixits (ja tenim) 70x70x150 cm aproximadament cada un, necessiten connexió elèctrica i la seva instal·lació a nivell de terra, hauria de estar connectat a un SAID i disposar de una superfície de treball de 150x80 cms.
- Són uns aparells que la gran part del seu treball ho realitzen per la tarda-nit.

- També espai per posar altres 3 contenidors de 60 l per residus sanitaris de tipus G IV pels residus de citologia, immunohistoquímica i del tenyidor, que aniran sobre el terra.
- També espai per 3 contenidors pels residus del G III, un de 30 l (sobre el terra per material biològic de citologia), altre de 10 l per material punxant i altre de 100 unitats per bisturís refusables (aquests dos últims anirien sobre una superfície de treball de 100x70 cms).

CIRCUITS:

L'ordenació del espai s'ha d'ajustar als diferents circuits:

Processat de la mostra.

- Circuit de residus sanitaris G III i IV.
- Circuit dels professionals.

RELACIÓ DE PROXIMITAT:

Aquest àrea, hauria d'estar a prop de la àrea d'inclusió de mostres.

- METROS QUADRATS APROXIMATS NECESSARIS: 20 m2
- NÚMERO DE LLOCS DE TREBALL: 1
- NÚMERO DE PROFESSIONALS QUE HI TREBALLARAN: 1

7.2.5. AREA FORMACIO BLOCS I MICROTOMIA

DEFINICIÓ:

Realització de formació de blocs de parafina i microtomia dels blocs de parafina.

ACTIVITAT PREVISTA:

Formació de blocs de parafina i microtomia dels blocs de parafina.

DOTACIÓ:

- 4 Dispensadors de parafina (60x70x60 cm) (3 ja tenim i 1 de nova compra).
- 4 Plaques fredes (40x60x50 cm) (3 ja tenim i 1 de nova compra).
- 10 Cadires ergonòmiques (de nova compra)
- 6 Micròtoms automàtics (40x60x50 cm) (4 ja tenim i 2 de nova compra).
- 6 Banys de flotació (les seves mesures ronden pels 30x30x10 cm) (4 ja tenim i 2 de nova compra).
- 4 Cubetes refrigeradores (50x50x87 cm) (2 ja tenim i 2 de nova compra).
- 1 Estufa per desparafinar els porta-objectes (de nova compra) (aprox. 55x50x70cm).
- 10 Equips de traçabilitat del laboratori, amb pantalles, lectors òptics e impressores, en cada lloc de treball, subministrat per la casa ROCHE(4 pels dispensadors i 6 pels micròtoms)
- Aigüera gran i profunda, amb aixeta amb aigua calenta i freda, pel rentat del material.
- 1 nevera

- Una superfície de treball de com mínim 400x70 cms per zona de endreçar i pelar els blocs i per posar:
- 2 PC
- 1 impressora.
- 1 telèfon.

ORGANITZACIÓ FUNCIONAL:

- Hauria de disposar de bona il·luminació i la renovació de l'aire d'aquesta zona es tindria que tindre en conte, perquè no incideixi directament sobre les zones d'instal·lació dels dispensadors de parafina, per evitar la solidificació de la parafina dels dispensadors, i que tampoc impacti en les zones de treball de microtòmia, pels grans inconvenients a l'hora de realitzar aquests treballs per problemes de corrent d'aire a l'hora del tall, ja que dificulta el treball amb aquests equips (Dificulta la confecció de blocs i el tall).
- Aquest espai tindria que estar diferenciats en 2 illes, amb superfícies de treball de poca alçada, per situar els equips.
- Per un costat els 4 dispensadors de parafina, 4 plaques fredes, 4 lectors òptics i 4 PC de traçabilitat.
- Per l'altre els 6 micròtoms, els 6 banys de flotació, 6 impressores d'etiquetes, 6 lectors òptics i els 6 PC de traçabilitat. Entre els llocs de treball dels micròtoms es situaran les 4 cubetes refrigeradores, que seran compartides entre el personal que talli en els micròtoms.
- Ha de disposar una zona de treball de 400x70 cms per endreçar, classificar i pelar el blocs i posar 2 PCS, 1 impressora i 1 telèfon, ha de ser un espai ampli. S'hauria de consultar amb ergonomistes per implantar l'altura i el disseny adequat en la instal·lació de les superfícies de treball i el mobiliari auxiliar per l'instal·lació dels equips, per afavorir el treball tècnic i evitar futures lesions al personal.
- En aquesta zona treballarien aproximadament 6-8 tècnics, la major part del temps asseguts. Cada lloc de treball es diferencia pel tipus d'equip:
- Per la formació de blocs, es necessari que cada tècnic tingui agrupat el dispensador de parafina, una placa freda i el sistema informàtic (pantalla tàctil, la impressora i el lector de codi), aquests sistemes normalment estan fixats a la paret, i fa falta un petit espai entre cada tècnic.
- Per la microtòmia, es necessari que cada tècnic tingui agrupat un micròtom, un bany de flotació, llum de sobretaula per il·luminar els banys de flotació, espai suficient entre cada tècnic, la impressora d'etiquetes i el sistema informàtic igual al altre espai. Entre cada lloc de treball s'ha de col·locar les cubetes refrigeradores, que el seu ús serà compartit.
- L'estufa hauria de estar instal·lada sobre una superfície de treball de 100x70 cms, amb una alçada correcta per la seva utilització.
- La nevera gran per guardar els controls de histoquímica.
- Fa falta una aigüera gran i profunda, amb aigua calenta i freda, per poder ompli i netejar els banys de flotació.
- En tots els espais s'ha de tindre en conte les zones de pas, d'entrades i sortides dels espais, que siguin suficientment amples per la entrada, sortida e instal·lació d'equips voluminosos.

CIRCUITS:

La ordenació del espai ha d'estar ajustat als diferents circuits:

- Circuit de formació de blocs.
- Circuit de microtomia.
- Circuit de classificar i pelar els blocs.

RELACIÓ DE PROXIMITAT:

La zona de formació de blocs i microtomia hauria de ser pròxima a la sala d'inclusió i la zona del tenyidor-muntador.

- METROS QUADRATS APROXIMATS NECESSARIS: 60 m²
- NÚMERO DE LLOCS DE TREBALL: 10
- NÚMERO DE PROFESSIONALS QUE HI TREBALLARAN: 6-8

7.2.6. AREA TENYIDOR-MONTADOR I ENTREGA-ESCANNER**DEFINICIÓ:**

Realització de la tinció i muntatge automatitzat dels porta-objectes. Entrega de les preparacions als patòlegs-Escaneig del tots els porta-objectes.

ACTIVITAT PREVISTA:

Realització de la tinció i muntatge automatitzat dels porta-objectes. Entrega de les preparacions als patòlegs-Escaneig de tots els porta-objectes pel diagnòstic per digitalització de les mostres.

DOTACIÓ:

- Tenyidor-muntador de porta-objectes, que son aparells de sobretaula que s'han de situar a una alçada on el tècnic pugui treballar còmodament. La majoria d'aquests equips estan units entre si, per afavorir el treball i la seguretat. Els que tenim a dia d'avui la seva mesura és 240x70x70 cm.
- Superfície de treball per l'entrega de 300x100 cms per poder estendre les preparacions i posar el escàner d'entrega de porta-objectes de 50x40 cms amb PC i pantalla adjunta.
- Taula de treball de 100x80 cms per posar 1 microscopi, un pc i un lector òptic.
- 2 armaris ignífugs (ja tenim) (120x 60x 195 cm) per guardar material de risc químic (alcohols, xilols i colorants)
- Una zona amb aigüera gran i profunda amb aigua calenta i freda, a prop del tenyidor per la neteja del seu material.
- 2 Cadires (de nova compra)
- 1 o 2 escàners per escanejar tots els porta-objectes (de nova compra o lloguer després del concurs de digitalització del servei)

ORGANITZACIÓ FUNCIONAL:

- Ha de ser un espai molt bé il·luminat, i amb bona climatització.
- En tots els espais s'ha de tindre en conte les zones de pas, d'entrades i sortides dels espais, que siguin suficientment amples per la entrada, sortida e instal·lació d'equips voluminosos.

- Zona destinada al tenyidor i al muntador de porta-objectes, que son aparells de sobretaula que s'han de situar a una alçada on el tècnic pugui treballar còmodament. La majoria d'aquests equips estan units entre si, per afavorir el treball i la seguretat. Els que tenim a dia d'avui la seva mesura és (240x70x70 cm). En aquesta àrea tindrà un flux de 2 o 3 tècnics, amb la seva activitat la realitzaran d'en peus.
- Superfície de treball per l'entrega amb una gran superfície àmplia per poder estendre les preparacions i posar el escàner d'entrega de porta-objectes de 50x40 cms amb PC i pantalla adjunta, per tant es necessari una superfície de treball de com mínim 300x100 cms a una alçada on el tècnic pugui treballar còmodament. Necessària una cadira.
- Taula de treball de 100x80 cms per posar 1 microscopi, un pc, un lector òptic i una cadira (de nova compra),
- 2 armaris ignífugs (ja tenim) (120x 60x 195 cm) per guardar material de risc químic (alcohols, xilols i colorants)
- Una zona amb aigüera gran i profunda amb aigua calenta i freda, a prop del tenyidor per la neteja del seu material.
- S'ha de reservar un àrea per posar 1 o 2 nous escànners per digitalitzar tots els porta-objectes després de fer un nou concurs per la digitalització del servei (mesura d'un escàner de alta capacitat habitual: 150x100x90 cms)

CIRCUITS:

- La ordenació del espai ha d'estar ajustat als diferents circuits:
- Circuit de tenyir i muntatge dels porta-objectes.
- Circuit d'entrega als patòlegs-Circuit d'escaneig dels porta-objectes.

RELACIÓ DE PROXIMITAT:

Aquesta àrea hauria de ser pròxima al àrea de formació de blocs i microtomia.

- METROS QUADRATS APROXIMATS NECESSARIS: 35 m2
- NÚMERO DE LLOCS DE TREBALL: 2
- NÚMERO DE PROFESSIONALS QUE HI TREBALLARAN: 2

7.2.7. AREA TECNIQUES D'INMUNOHISTOQUIMICA

DEFINICIÓ:

Àrea destinada per la realització de la microtomia i tinció de totes les tècniques d'Inmunohistoquímica.

ACTIVITAT PREVISTA:

Realització de la microtomia i la tinció de totes les tècniques d'inmunohistoquímica. Preparació dels reactius per les màquines d'inmunohistoquímica.

DOTACIÓ:

- 2 Micròtom (40x60x50 cm).
- 2 Bany de flotació aprox. 30x30x10 cm.
- 1 Cubeta refrigeradora 50x50x87 cm (de nova compra).
- 3 Màquines d'inmunohistoquímica (Casa Roche, és la que actualment treballem, però poden canviar) 120x90x160 cm. Amb 3 PCS corresponents de la casa Roche.
- 3 Neveres d'anticossos de 60x70x190cm.
- 1 Cadira ergonòmica.
- 1 PC (De nova compra) amb 1 impressora (de nova compra) pels treure el llistats de treball i 1 PC de traçabilitat amb pantalla e impressora per les etiquetes per la traçabilitat.
- Superfície de treball de 300x80 cms per PC i entrega de porta-objectes de immunohistoquímica.
- Aigüera profunda i ample, amb aigua calenta i freda, pel rentat del material.
- 1 telèfon.

ORGANITZACIÓ FUNCIONAL:

- Ha de ser una zona amb bona il·luminació, amb una bona temperatura perquè els anticossos no es facin mal bé i sense corrents d'aire (per no dificultar el tall), amb una bona ventilació.
- Per la instal·lació dels equips d'IHQ, depenent de la casa comercial, els actuals de Roche son per posar directament al terra. Habitualment aquests equips són propietat de les cases comercials, per aquesta raó es poden substituir o canviar de casa comercial (per temes de concurs), el mobiliari tindria que ser desmuntable, per tindre en conte aquesta possibilitat.
- Aquest espai és important que sigui suficientment gran per poder col·locar 3 màquines d'inmunohistoquímiques (2 que ja tenim), són equips voluminosos, de 120x90x160 cm cadascú.
- Especialment, les zones de pas, d'entrades i sortides els espai han de ser lo suficientment amplis per l'entrada, sortida e instal·lacions d'aquests equips voluminosos.
- En aquesta zona treballarà 1 o 2 tècnics, la seva jornada estarà distribuïda en el maneig d'aquests equips d'en peus i asseguts a l'hora de la microtomia.
- Amb la microtomia s'ha de tindre en conte la distribució del micròtom, els sistemes informàtics amb pantalla, impressora i lector per la traçabilitat del laboratori, la cubeta refrigeradora, el bany de flotació, la llum de sobretaula que han d'estar disposats conjuntament.
- Ha de tindre espai per posar diverses garrafes, d'uns 20 l de reactius, són de sobretaula (de 3 a 4 garrafes), espai de sobretaula per poder treballar.

- Ha de tindre superfície de treball ampla de 300x80 cms amb un PC, amb pantalla e impressora, per realitzar la entrega als patòlegs i treure els llistats, per poder treballar amb comoditat i ergonòmic, per evitar possibles futures lesions al personal.
- S'ha de contar amb la instal·lació de les 3 neveres d'anticossos.
- Ha de disposar una aigüera profunda i ample, amb aigua calenta i freda, pel rentat del material.
- Ha de disposar espai per contenidors de residus I / II / III /IV, que la seva situació serà localitzada en diferents llocs de l'espai. De residus IV, faran falta 2 contenidors, 1 per posar 1 garrafa de residus líquids G IV i 1 altre pels pots de rebuig G IV que es situarà dins del equip crio-congelació (de nova compra).
- Ha de disposar zona i mobiliari per magatzem de material.

CIRCUITS:

La ordenació del espai ha d'estar ajustat als diferents circuits

- Circuit de microtomia d'immunohistoquímica i els seus controls.
- Circuit de tinció d'immunohistoquímica.
- Circuit de preparació de les màquines d'immunohistoquímica pel seu funcionament.
- Circuit d'entrega d'immunohistoquímica als patòlegs.

RELACIÓ DE PROXIMITAT:

Aquesta àrea no és necessari que estigui a prop de cap àrea específica del laboratori.

- METROS QUADRATS APROXIMATS NECESSARIS: 25 m2
- NÚMERO DE LLOCS DE TREBALL: 2
- NÚMERO DE PROFESSIONALS QUE HI TREBALLARAN: 2

7.2.8. AREA ARXIU BLOCS I LAMINETES

DEFINICIÓ:

Arxiu de porta-objectes i blocs de parafina dels últims 3 anys.

ACTIVITAT PREVISTA:

L'arxiu de porta-objectes i blocs de parafina dels últims 3 anys.

DOTACIÓ:

- En aquest espai es situaran els arxius per blocs de parafina i portaobjectes.

ORGANITZACIÓ FUNCIONAL:

- Ha de ser un espai molt bé il·luminat, i amb bona climatització.
- S'ha de destinar un espai específic pel l'arxiu provisional de porta-objectes i blocs de parafina dels últims 3 anys, després d'aquest període de magatzematge en aquesta zona es traslladaran a l'arxiu definitiu. És un material voluminós i pesat, ha d'estar recolzat a una paret.
- S'ha de posar unes 16 columnes d'aquest arxiu, que mesuren cada columna 48,5x48x200 cm. Amb comoditat de pas, ja que el personal treballarà agafant o guardant els blocs i porta-objectes.
- En tots els espais s'ha de tindre en conte les zones de pas, d'entrades i sortides dels espais, que siguin suficientment amples per la entrada, sortida e instal·lació d'equips voluminosos.

CIRCUITS:

La ordenació del espai ha d'estar ajustat als diferents circuits:

- Circuit de gestió d'arxiu.

RELACIÓ DE PROXIMITAT:

Aquesta zona hauria de ser pròxima al àrea de formació de blocs i microtomia.

- METROS QUADRATS APROXIMATS NECESSARIS: 20 m2
- NÚMERO DE LLOCS DE TREBALL: 1
- NÚMERO DE PROFESSIONALS QUE HI TREBALLARAN: 1

7.2.9. AREA DE NOVES TECNOLOGIES**DEFINICIÓ:**

Àrea destinada per la realització de les noves tècniques i procediments

ACTIVITAT PREVISTA:

Realització de nous procediments lligats a les activitats assistencials dels centres sota el àmbit de responsabilitat del servei d'Anatomia Patològica

DOTACIÓ:

- A definir

ORGANITZACIÓ FUNCIONAL:

- Ha de ser una zona amb bona il·luminació, amb una bona temperatura i sense corrents d'aire i amb una bona ventilació.
- Aquest espai és important que sigui suficientment gran per poder col·locar diferents aparells
- Especialment, les zones de pas, d'entrades i sortides els espai han de ser lo suficientment amplis per l'entrada, sortida e instal·lacions d'aquests equips voluminosos.
- En aquesta zona treballarà 1 o 2 tècnics, la seva jornada estarà distribuïda en el maneig d'aquests equips d'en peus i/o asseguts.
- Ha de tindre superfície de treball ampla de 300x80 cms amb un PC, amb pantalla e impressora, per realitzar la entrega als patòlegs i treure els llistats, per poder treballar amb comoditat i ergonòmic, per evitar possibles futures lesions al personal.
- Ha de disposar una aigüera profunda i ample, amb aigua calenta i freda, pel rentat del material.
- Ha de disposar espai per contenidors de residus I / II / III /IV, que la seva situació serà localitzada en diferents llocs de l'espai. De residus IV, faran falta 2 contenidors, 1 per posar 1 garrafa de residus líquids G IV i 1 altre pels pots de rebuig G IV que es situarà dins del equip crio-congelació (de nova compra).
- Ha de disposar zona i mobiliari per magatzem de material.

CIRCUITS:

La ordenació del espai ha d'estar ajustat als diferents circuits, en funció de les noves tècniques incorporades

RELACIÓ DE PROXIMITAT:

Aquesta àrea és necessari que estigui a prop de l'àrea d'histoquímica

- METROS QUADRATS APROXIMATS NECESSARIS: 20 m²
- NÚMERO DE LLOCS DE TREBALL: 1
- NÚMERO DE PROFESSIONALS QUE HI TREBALLARAN: 2

7.2.10. MAGATZEM DE FUNGIBLES

DEFINICIÓ:

Magatzem de fungible.

ACTIVITAT PREVISTA:

Espai destinat al emmagatzematge del material de consum diari, que hem d'apilar i tindre tot l'any. Magatzem de fungibles (cassets d'inclusió, porta-objectes, ganivetes, mascaretes, guants, parafina, arxius buits de blocs i laminetes, paper de filtre.....)

DOTACIÓ:

Ha de ser un espai molt bé il·luminat, i amb una bona climatització.

ORGANITZACIÓ FUNCIONAL:

- Es necessita habilitar una zona de magatzem de consumibles no tòxics, per magatzematge de material.
- Ha ser un espai amb estanteries i armaris a dos costats per poder guardar guants, gasses, porta-objectes, ganivetes, sabó i diversos materials.
- I al altre costat sense res, on s'han de emmagatzemar de manera apilada unes 15 caixes d'arxius de blocs i porta-objectes buits (50x50x18 cm) i unes 20 caixes de cassetes (70x30x20 cm), aproximadament.
- En tots els espais s'ha de tindre en conte les zones de pas, d'entrades i sortides dels espais, que siguin suficientment amples.

CIRCUITS:

La ordenació del espai ha d'estar ajustat als diferents circuits:

- Circuit de magatzem de fungibles

RELACIÓ DE PROXIMITAT:

Aquest àrea hauria de estar pròxima a la sala d'inclusió i la sala de microtomia.

- METROS QUADRATS APROXIMATS NECESSARIS: 10 m²
- NÚMERO DE LLOCS DE TREBALL: 1
- NÚMERO DE PROFESSIONALS QUE HI TREBALLARAN: 1

7.2.11.ÀREA DIAGNÒSTIC PATOLÒGIC

DEFINICIÓ:

Àrea prevista per 12 despatxos: 9 de patòlegs, 1 de cap de servei, 1 pels citotècnics i 1 de coordinadora tècnica; i una antesala pels llibres de consulta i una impressora-escàner d'ús compartit.

ACTIVITAT PREVISTA:

- 9 despatxos de patòlegs per poder mirar el microscopi les preparacions i fer el informes diagnòstics.
- 1 despatx de cap de servei per poder mirar el microscopi les preparacions i fer el informes diagnòstics i amb una zona per realitzar reunions.
- 1 despatx per 3 citotècnics per fer l'screening citològic.
- 1 despatx per la coordinadora tècnica, per realitzar les seves tasques del seu lloc de treball.
- 1 sala polivalent destinada principalment a les activitats relacionades amb la docència i formació,

DOTACIÓ:

9 despatxos per 9 patòlegs, a cada despatx:

- Taula en L de treball (de nova compra)
- 2 cadires (1 ergonòmica de treball i 1 bàsica) (de nova compra).
- Armaris i estanteries per emmagatzematge (de nova compra).
- 1 microscopi.
- 1 PC.
- 1 telèfon.
- Penjadors de paret.

1 despatx pel cap de servei, ha de disposar:

- Taula en L de treball (de nova compra)
- Taula rodona per fer reunions
- 4 cadires (1 ergonòmica de treball i 3 bàsiques) (de nova compra).
- Armaris i estanteries per emmagatzematge (de nova compra).
- 1 microscopi.
- 1 PC.
- 1 telèfon.
- 1 impressora
- Penjadors de paret.

1 despatx per 3 citotècnics per fer l'screening citològic:

- 3 taules de treball
- 3 cadires
- Armaris i estanteries per emmagatzematge
- 3 microscopis.
- 3 PC.
- 3 telèfons.

- Penjadors de paret.

1 despatx per la coordinadora tècnica:

- Taula en L de treball (de nova compra)
- 3 cadires (1 ergonòmica de treball i 2 bàsiques) (de nova compra).
- Armaris i estanteries per emmagatzematge (de nova compra).
- 1 microscopi.
- 1 PC.
- 1 telèfon.
- 1 impressora
- Penjadors de paret.

1 sala polivalent

- 4 taules de treball
- 4 cadires
- Armaris i estanteries per emmagatzematge
- 4 microscopis.
- 4 PC.
- 1 telèfons.
- Penjadors de paret.

ORGANITZACIÓ FUNCIONAL:

-9 Despatxos pels 9 patòlegs:

- Es important de cada patòleg disposi d'un despatx propi per treballar en un espai tranquil i silenciós sense sorolls ni interrupcions alienes a la seva feina.
- Ha de disposar de porta, bona il·luminació i climatització.
- Disposarà de una taula en L amb cadira ergonòmica i un altre cadira bàsica. També ha de disposar de una calaixera amb clau.
- Cada lloc de treball disposarà microscopi, PC i telèfon.
- Ha de disposar de superfícies per deixar las safates de porta-objectes, estanteries per llibres propis i armaris pel emmagatzematge.

-1 despatx pel cap de servei:

- Ha de ser un espai tranquil i silenciós, per poder realitzar les seves tasques.
- Ha de disposar de porta, bona il·luminació i climatització.
- Disposarà de una taula en L amb cadira ergonòmica . També ha de disposar de una calaixera amb clau.
- El lloc de treball disposarà de microscopi, impressora, PC i telèfon.
- Ha de disposar de superfícies per deixar las safates de porta-objectes, estanteries per llibres propis i armaris pel emmagatzematge.
- Ha de disposar de un altre taula rodona amb 3 cadires bàsiques per fer petites reunions.

-1 despatx per 3 citotècnics per fer l'screening citològic:

- Ha de ser un espai tranquil i silenciós, per poder realitzar les seves tasques. Poden els

3 compartir el mateix despatx.

- Ha de disposar de porta, bona il·luminació i climatització.
- Disposarà de 3 taules per microscopi, PC i telèfon i amb 3 cadires ergonòmiques. També ha de disposar de 3 calaixeres amb clau.
- Ha de disposar de superfícies per deixar las safates de porta-objectes, estanteries per llibres propis i armaris pel emmagatzematge.

-1 Despatx per la coordinadora tècnica:

- Ha de ser un espai tranquil i silenciós, per poder realitzar les seves tasques.
- Ha de disposar de porta, bona il·luminació i climatització.
- Disposarà de una taula en L amb cadira ergonòmica i un altre cadira bàsica. També ha de disposar de una calaixera amb clau.
- Cada lloc de treball disposarà microscopi, impressora, PC i telèfon.
- Ha de disposar de superfícies per deixar las safates de porta-objectes, estanteries per llibres propis i armaris pel emmagatzematge.

-1 sala pels llibres de consulta e impressora-escàner:

- Aquesta sala ha de estar connectada amb tots els despatxos anteriors.
- Ha de disposar r de múltiples estanteries per col·locar els llibres comuns de consulta i una taula per la impressora-fotocopiadora-escàner.

CIRCUITOS:

No necessiten circuit de pacients.

El circuit de material és net.

RELACIÓ DE PROXIMITAT:

Haurien de estar situats pròxims a la sala de reunions i laboratori tècnic.

- METROS QUADRATS APROXIMATS NECESSARIS: 10 m² cada despatx de patòleg i el de la coordinadora tècnica, 15 m² el despatxos del cap de servei i el dels citotècnics, i 30 m² la sala polivalent: TOTAL: 160 m²
- NÚMERO DE LLOCS DE TREBALL: 14
- NÚMERO DE PROFESSIONALS QUE HI TREBALLARAN: 14

7.2.12. SALA DE REUNIONS

DEFINICIÓ:

Sala gran per fer reunions.

ACTIVITAT PREVISTA:

Realitzar sessions en viu u on-line, tant internes del Servei, com amb els altres centres d'AP del CSI, amb altres serveis del CSI amb comitè de tumors o amb altres Centres.

DOTACIÓ:

- 1 taula gran al centre de la sala.
- 12 cadires (de nova compra) per posar al voltant de la taula gran.
- 1 taula per posar 1 microscopi amb càmera connectada amb dues pantalles (una gran situada a la paret.
- 1 taula per posar 1 microscopi i 1 PC amb dues pantalles, una gran situada a la paret.
- 1 taula per posar 1 PC.
- 1 nevera petita.
- Armaris de paret per guardar diferents materials del servei.

ORGANITZACIÓ FUNCIONAL:

Aquest espai ha de ser un espai tranquil i silenciós, on es pugui concentrar per realitzar reunions i no hi hagin interrupcions durant el seu funcionament. Pot servir també per prendre un cafè o algun petit menjar.

CIRCUITS:

No necessita circuit de pacients.

El circuit de visites consisteix en alguns professionals que poden vindre a les sessions en viu al servei AP o representants de les cases comercials.

El circuit és net.

RELACIÓ PROXIMITAT:

Hauria de ser d'accés fàcil per les persones que assisteixin a les reunions i a prop dels despatxos.

- METROS QUADRATS APROXIMATS NECESSARIS: 40 m2
- NÚMERO DE LLOCS DE TREBALL: 12
- NÚMERO DE PROFESSIONALS QUE HI TREBALLARAN: 12

7.2.13. VESTUARIS

DEFINICIÓ:

Espai destinat al personal per canviar-se de roba.

ACTIVITAT PREVISTA:

Espai amb 12 taquilles pels tècnics principalment, per poder canviar-se de roba.

DOTACIÓ:

- 12 taquilles.
- 1 banc.
- Penjadors de paret.

ORGANITZACIÓ FUNCIONAL:

Ha de ser un espai amb porta amb pestell, amb bona il·luminació i ventilació.

CIRCUITS:

No necessita circuit de pacients.
El circuit és net.

RELACIÓ PROXIMITAT:

Hauria d'estar lo més pròxim a l'entrada del servei.

- METROS QUADRATS APROXIMATS NECESSARIS: 8 m²
- NÚMERO DE LLOCS DE TREBALL: 12
- NÚMERO DE PROFESSIONALS QUE HI TREBALLARAN: 12

7.2.14. ZONA BRUTA

- És el lloc destinat a emmagatzemar els materials i els estris per a la neteja de l'àrea.
- Ha de permetre la maniobrabilitat del carro de neteja i emmagatzematge del material. La seva configuració i dotació és estàndard.
 - Abocador
 - Taulells de treball d'acer
 - Prestatges
 - Carro de neteja
 - Pica profunda i gran

8. PROGRAMA DE SUPERFÍCIES

PROGRAMA DE SUPERFÍCIES DEL SERVEI ANATOMIA PATOLOGICA

SERVEI A.PATOLOGICA

Espais	Sup. Útil/ Unitat (m ²)	Nombre d'unitats	Sup. Útil total (m ²)
Àrea Recepció de mostres	30	1	30
Area Citologia/Histoquímica	20	1	20
Area Inclusió	50	1	50
Area Processadors Teixits	20	1	20
Area Formació Blocs i Microtomia	60	1	60
Area Tenyidor-Montador/Entrega/Scanner	20	1	35
Area Tècniques Immunohistoquímica	25	1	25
Area Arxiu Blocs i Porta-objectes	20	1	20
Area de noves tecnologies	20	1	20
Magatzem de Fungibles	10	1	10
Area Diagnòstic Patològic	165	1	165
Sala Reunions	40	1	40
Vestuaris	8	1	8
Banys personal	15	1	15
Zona bruta	4	1	4
Total			522

SUPERFÍCIE ÚTIL TOTAL SERVEI ANATOMIA PATOLOGICA	522
---	------------

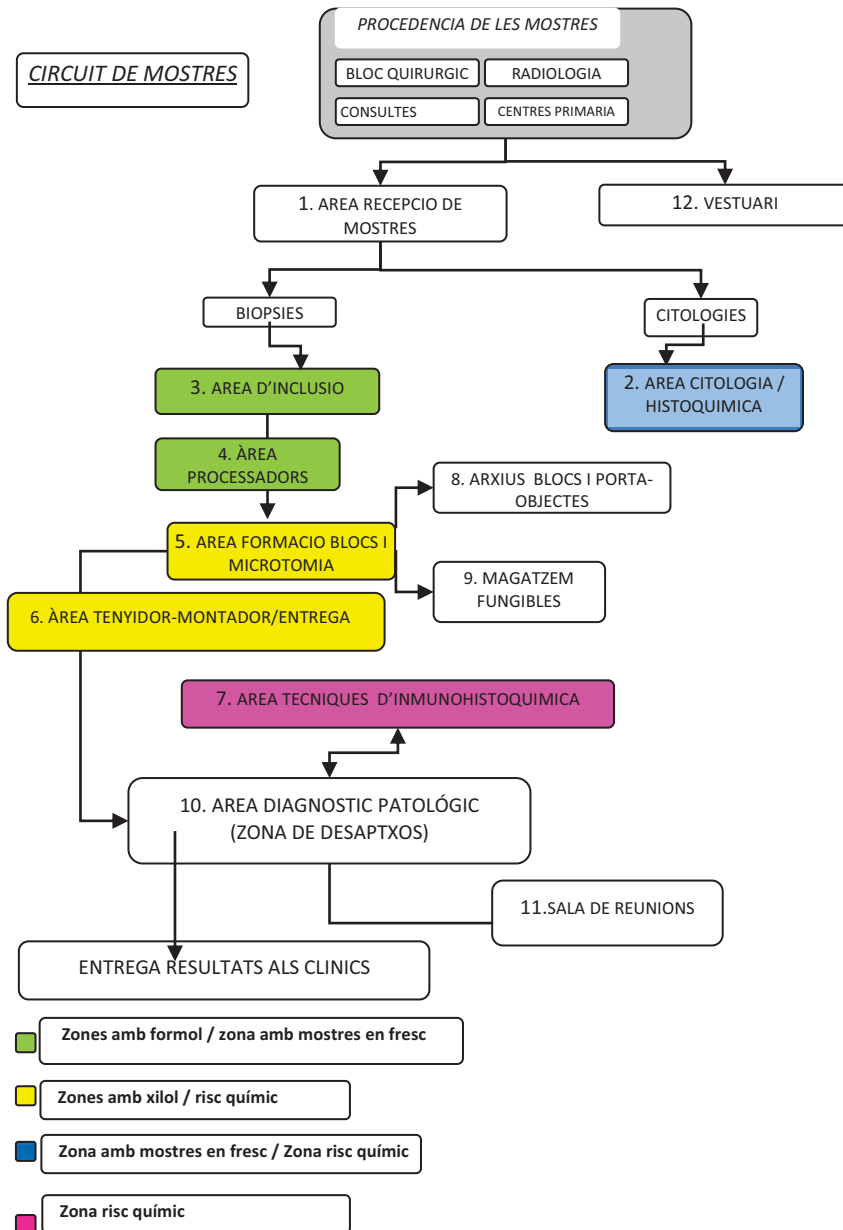
Coficient Sup Útil / Construïda **1,3**

SUPERFÍCIE CONSTRUÏDA TOTAL A.PATOLOGICA	679
---	------------

NOTA: En el cas de no poder unificar tots els espais en una única zona, es podria segregar del laboratori els següents espais:

- Sala de reunions: 40 metres
- Vestuaris: 8

9. CIRCUITS FUNCIONALS



TARIFES ANATOMIA PATOLÒGICA, ANY 2024:
SOCIS-HOSPITALS

+6,03%

Prova	Tarifa Any 2024
Autòpsia limitada (BLLV)	857,25 €
BCL2/IGH FISH	116,90 €
BCL6 FISH	116,90 €
Biòpsia complexa	28,63 €
Biòpsia moll d'os	63,46 €
Biòpsies	23,03 €
Cariotip Mostra abortiva	153,74 €
Cariotip mostra abortiva (sense creixement)	108,01 €
CGH ARRAY ABOR60k	473,16 €
Citologia líquids corporals, rentats i aspirats	20,04 €
Citologies Generals	16,22 €
Citologies Generals mostra líquida	17,68 €
Citologies Ginecològiques	4,60 €
Citologies Ginecològiques mostra líquida	17,68 €
Citometria de fluxe 15-20 Ac	133,81 €
Citometria de fluxe 7-14 Ac	96,86 €
Consulta Diagnòstica Complexa	100,20 €
Consulta Diagnòstica Simple	50,10 €
Consulta Diagnòstica (BLLV)	105,76 €
Consulta Diagnòstica Simple (BLLV)	69,03 €
Estudi PCR Whipplei	311,73 €
FISCR (c-erbB-2)	133,81 €
Fish (Epstein Barr)	100,20 €
Fish ALK	116,90 €
FISH BCL2 (BLLV)	306,16 €
FISH BCL6 (BLLV)	306,16 €
Fish EBV (BLLV)	97,97 €
FISH IGH-CCND1	116,90 €
FISH MDM2	116,90 €
FISH MDM2 (BLLV)	306,16 €
FISH MYC (BLLV)	306,16 €
GAMMA	167,00 €
Hibridació in situ EBERS (BLLV)	97,97 €
Idylla BRAF Mutation Test	222,66 €
Idylla KRAS Mutation Test	317,29 €
Immunofluorescència	111,33 €
Immunohistoquímica	27,04 €
Immunohistoquímica (moll d'os) - anticossos	20,04 €
Immunohistoquímica >10 Ac (inclou cas consulta) - anticossos	20,04 €
Immunohistoquímica 1-5 Ac (inclou cas consulta) - perfils	100,20 €
Immunohistoquímica 6-10 Ac (inclou cas consulta) - perfils	189,26 €
Immunohistoquímica BLLV - anticossos	59,01 €
Immunohistoquímica Biomarcador	134,71 €
Immunohistoquímica Especial	61,23 €
Immunohistoquímica PD-L1 (SP263)	155,86 €
Immunohistoquímica PDL-1 (clon 22C3) (BLLV)	134,71 €
Immunohistoquímica PDL-1 (clon 22C3)	155,86 €
Inestabilitat Microsatèlits (MSI)	372,96 €
Mostra Abortiva: Cromosoma 13	63,46 €
Mutació EGFR	12,30 €
Mutació EGFR en sang	12,30 €
Mutació KRAS	12,30 €
MYC/IGH t(8;14) FISH	116,90 €
MYD88: Exó 5	157,42 €
Necropsies	483,07 €
NGS (Next Generation Sequencing)	12,30 €
PAAF	45,06 €
Papil·lomavirus Genotipat	44,53 €
PCR CMV	76,42 €
PCR EBV	200,40 €
PCR IGH (FR1, FR2, KAPPA)	500,99 €
PCR IGH (Reordenament de les cadenes pesades de les Ig (Igh))	367,39 €
PCR Leishmania	144,73 €
PCR M.Tuberculosis	40,14 €
PCR MLH1 (Metilació Promotor) BLLV	367,39 €
PCR Micobactrium Tuberculosis Atípiques	104,62 €
PCR MYD88 (BLLV)	367,39 €
PCR Papil·lomavirus (mostra líquida)	31,81 €
PCR TCR BETA (BLLV)	367,39 €
PCR TCR GAMMA (Reordenament del receptor T dels limfòcits (BLLV))	367,39 €
PCR TCR KAPPA (Igh) (BLLV)	367,39 €
PCR Treponema Pallidum	144,73 €
Peces Quirúrgiques	48,67 €
Peroperatòries	99,14 €
Reordenament del Receptor T	167,00 €
Reordenament Igh (Clonalitat B)	183,70 €
Revisió Citologia Ginecològica	3,54 €
Revisió Citologia General	15,16 €
Revisió PAAF	44,00 €
Revisió Biòpsia	21,97 €
Revisió Biòpsia Complexa	27,57 €
Revisió Peça Quirúrgica	47,61 €
Tinció histològica complexa (BLLV)	22,27 €
Tinció histoquímica	7,64 €
Tipificació Virus papil·loma Humà	53,02 €

CONTRACTE D'ENCARREGAT DEL TRACTAMENT ENTRE CONSORCI SANITARI INTEGRAL I CONSORCI DE LABORATORI INTERCOMARCAL DE L'ALT PENEDES, L'ANOIA I EL GARRAF

REUNITS

D'una part, Sr. Manuel Álvarez del Castillo, en nom i representació del Consorci Sanitari Integral (en endavant, "CSI" o "Responsable del Tractament"), amb NIF Q5850025G i amb domicili Av. Josep Molins, 29-41 – 08906, l'Hospitalet de Llobregat. D'ara en endavant, el Responsable del Tractament

i

D'una altra part, el Sr. **Rafael Comas Planas**, en nom i representació del Consorci del Laboratori Intercomarcal de l'Alt Penedès, l'Anoia i el Garraf (en endavant, "CLILAB Diagnòstics" o "Encarregat del Tractament"), amb NIF Q5850025G i amb domicili c/Espirall, s/n, 08720, Vilafranca del Penedès (Barcelona). D'ara en endavant, l'Encarregat del Tractament.

EXPOSEN

- I. Que el Consorci Sanitari Integral (en endavant, CSI) és una entitat jurídica pública de la Generalitat de Catalunya, participada majoritàriament pel Servei Català de la Salut i en la qual també en són entitats consorciades l'Ajuntament de Sant Joan Despí, l'Ajuntament de l'Hospitalet de Llobregat, el Consell Comarcal del Baix Llobregat, l'Institut Català de la Salut i la Creu Roja. Actualment gestiona diferents centres d'atenció especialitzada, d'atenció sociosanitària, d'atenció primària, residències assistides i serveis de valoració de dependència i discapacitat a les seves àrees d'influència: l'Hospitalet de Llobregat Nord, el Baix Llobregat Centre i Font Santa i l'Àrea de Salut Integral Barcelona Dreta.
- II. Que el Consorci del Laboratori Intercomarcal de l'Alt Penedès, l'Anoia i el Garraf (en endavant, CLILAB Diagnòstics) és una entitat jurídica pública de la Generalitat de Catalunya, participada pel Servei Català de la Salut, l'Institut Català de la Salut, el Consorci Sanitari de l'Anoia i el Consorci Sanitari de l'Alt Penedès-Garraf. Actualment gestiona els serveis d'anàlisis clíniques i anatomia patològica dels serveis d'atenció especialitzada i atenció primària dels seus socis en el seu àmbit territorial, així com l'activitat de serveis d'anàlisis clíniques dels centres del Consorci Sanitari Integral.
- III. Que el CSI, va contractar els serveis del CLILAB Diagnòstics i regular aquesta situació en un acord a banda (en endavant, "**Contracte Principal**").
- IV. Que arran del Contracte Principal, el CLILAB Diagnòstics ha de realitzar un tractament de dades personals per compte de CSI, actuant com a **Encarregat del Tractament** de les dades d'acord amb el que s'estableix a la normativa vigent en matèria de protecció de dades, en particular, el Reglament (UE) 2016/679 del Parlament i del Consell, de 27 d'abril de 2016, relatiu a la protecció de les persones físiques pel que fa al tractament de dades personals i a la lliure circulació d'aquestes dades i pel qual es deroga la Directiva 95/46/CE (el "**RGPD**").

o “**GDPR**”) i la Llei orgànica 3/2018, de 5 de desembre, de protecció de dades personals i garantia dels drets digitals (la “**LOPDGDD**”).

- V. Que és voluntat d’ambdues parts regular el tractament de dades realitzat per part del Proveïdor com a Encarregat del Tractament, donant així compliment a l’article 28.3 del RGPD.
- VI. Vist tot l’anterior, el CSI i el CLILAB acorden formalitzar el present contracte d’encarregat del tractament (el “**Contracte d’ET**”) que es regirà per les següents,

CLÀUSULES

PRIMERA. – DEFINICIONS

a) Dada personal: tota informació sobre una persona física identificada o identificable. Es considera persona física identificable tota persona la identitat de la qual es pugui determinar, directament o indirectament, en particular mitjançant un identificador, com ara un nom, un número d’identificació, dades de localització, un identificador en línia o un o diversos elements propis de la identitat física, fisiològica, genètica, psíquica, econòmica, cultural o social d’aquesta persona;

b) Tractament: qualsevol operació o conjunt d’operacions realitzades sobre dades personals o conjunts de dades personals, ja sigui per procediments automatitzats o no, com la recollida, registre, organització, estructuració, conservació, adaptació o modificació, extracció, consulta, utilització, comunicació per transmissió, difusió o qualsevol altra forma d’habilitació d’accés, confrontació o interconnexió, limitació, supressió o destrucció;

c) Responsable del fitxer o tractament: persona física o jurídica, de naturalesa pública o privada, o òrgan administratiu, que decideixi sobre la finalitat, contingut i ús del tractament.

d) Encarregat del Tractament: la persona física o jurídica, autoritat pública, servei o qualsevol altre organisme que, sol o conjuntament amb altres, tracti dades personals per compte del responsable del tractament.

i) Seudonimització: és la informació que, sense incloure les dades denominatives d’un subjecte afectat, és a dir, aquelles que el poden identificar de manera directa, sí que potencialment permeten, a través de l’associació amb informació addicional, determinar qui és l’individu que es troba darrere de les dades seudonimitzades.

Per això, s’estableix que la informació addicional que permet aquesta associació ha de trobar-se protegida per mesures tècniques i organitzatives que impedeixin la determinació del subjecte afectat.

f) Xifrat: es tracta d’un procediment que utilitza un algoritme de xifrat amb certa clau (clau de xifrat) per transformar un missatge, sense atendre a la seva estructura lingüística o significat, de tal manera que sigui incompreensible o, almenys, difícil de comprendre a tota persona que no tingui la clau secreta (clau de desxifrat) de l’algoritme.

Segons la terminologia anterior, el CSI és el Responsable del Tractament i el Prestador dels serveis és l’Encarregat del Tractament dels mateixos.

SEGONA. – OBJECTE

2.1. Objecte del contracte

L'objecte del present contracte és fixar els termes i condicions en virtut dels quals es regirà el tractament per part del CLILAB Diagnòstics de les dades personals contingudes en els sistemes i entorns del CSI, d'acord amb la prestació de serveis contractada en virtut del Contracte Principal subscrit entre les parts.

2.2. Tractament de dades que es realitza

En concret, el tractament a realitzar pel Proveïdor serà el de:

- | | |
|---|---|
| <input checked="" type="checkbox"/> Recollida | <input checked="" type="checkbox"/> Consulta |
| <input checked="" type="checkbox"/> Registre | <input checked="" type="checkbox"/> Comunicació per transmissió |
| <input checked="" type="checkbox"/> Estructuració | <input type="checkbox"/> Difusió |
| <input type="checkbox"/> Modificació | <input checked="" type="checkbox"/> Destrucció |
| <input checked="" type="checkbox"/> Conservació | <input type="checkbox"/> Interconnexió |

En concret, l'Encarregat del Tractament prestarà els serveis necessaris per dur a terme l'anatomia patològica del CSI i els serveis relacionats.

2.3. Obligacions i mesures

L'esmentat tractament es realitzarà de conformitat amb el que estableix el GDPR i d'acord amb el detallat en el present contracte.

TERCERA. – DEURE DE CONFIDENCIALITAT I SECRET PROFESSIONAL

3.1. Secret professional

El CLILAB Diagnòstics haurà de guardar secret professional en relació amb totes les dades de caràcter personal del CSI a les quals tinguin accés com a conseqüència de la prestació de serveis establerta en el Contracte Principal.

3.2. Deure de confidencialitat

Tot el personal del CLILAB Diagnòstics que accedeixi i/o tracti dades de caràcter personal estan subjectes al secret professional i deure de confidencialitat, obligació que perdurarà fins i tot una vegada finalitzada la prestació de serveis.

En el sentit de l'anterior, únicament accediran a les dades personals els empleats de l'Encarregat que tinguin necessitat d'accedir per dur a terme les seves funcions en relació amb els serveis.

El CLILAB Diagnòstics donarà a conèixer i exigirà el compliment al personal de la seva empresa que realitzi els serveis de les obligacions contingudes en aquest contracte i advertirà a aquests empleats del caràcter confidencial de la informació i de la seva responsabilitat en cas de divulgar-la.

A més, en el cas que els empleats realitzin els serveis contractats en els locals del CSI o bé de forma remota, aquests empleats s'han de sotmetre a les normes, procediments i altres disposicions contingudes en els protocols de tractament de dades del CSI.

3.3. Vulneració d'aquests deures i conseqüències

La vulneració per part del CLILAB Diagnòstics o del personal al seu servei del deure de confidencialitat sobre les esmentades dades o de qualsevol altra obligació derivada de la legislació de protecció de dades de caràcter personal, serà causa de resolució del Contracte Principal i, com a conseqüència, del present contracte, sens perjudici de les accions de responsabilitat civil o penal que es puguin accionar.

QUARTA. – COMPLIMENT D'INSTRUCCIONS PER PART DEL PROVEÏDOR

4.1. Obligació general

El CLILAB Diagnòstics pot adoptar totes les decisions organitzatives i operacionals necessàries per a la prestació del servei que tingui contractat. No obstant això, les decisions que adopti han de respectar en tot cas les instruccions donades per CSI.

4.2. Obligacions específiques

Les instruccions són, entre altres, amb caràcter descriptiu, però no limitatiu, les següents:

a. Implementar les mesures tècniques i organitzatives necessàries que garanteixin la seguretat i integritat de les dades de caràcter personal incloses en els fitxers propietat del CSI i que evitin la seva alteració, pèrdua, tractament o accés no autoritzat, atès l'estat de la tecnologia, la naturalesa de les dades emmagatzemades i els riscos a què estan exposades, tant si provenen de l'acció humana, del medi físic o natural.

b. No aplicar ni utilitzar les dades de caràcter personal a les quals tingui accés en l'exercici de les funcions que li hagin estat encomanades amb finalitats diferents a les establertes en aquest contracte, així com no comunicar aquestes dades, ni tan sols a efectes de la seva conservació, a tercers, llevat que una llei o ordre judicial disposi el contrari.

En cas que l'Encarregat del Tractament destini les dades a una altra finalitat, les comuniqui o les utilitzi incomplint les estipulacions del contracte, es considerarà Responsable del Tractament i respondrà de les infraccions en què hagi incorregut personalment.

c. L'Encarregat del Tractament està obligat a guardar sota el seu control i custòdia les dades personals facilitades per CSI, i a no divulgar-los, transferir-los, ni tan sols per la seva conservació.

En qualsevol cas, l'accés i tractament de les dades per part de l'Encarregat de Tractament està sotmès a les mesures de seguretat de la normativa de protecció de dades.

El personal de l'Encarregat del Tractament o el mateix encarregat si té accés als recursos del sistema d'informació del responsable del fitxer, es trobarà subjecte al compliment de les mesures de seguretat dels protocols de tractament de dades del CSI. En concret, aquestes persones autoritzades per tractar dades personals s'han de comprometre de forma expressa a respectar la confidencialitat i a complir les mesures de seguretat corresponents.

d. Portar, per escrit, un registre de totes les categories d'activitats de tractament efectuades per compte del responsable, que contingui:

- I. El nom i les dades de contacte de l'encarregat o encarregats i de cada responsable per compte del qual actuï l'encarregat i, en el seu cas, del representant del responsable o de l'encarregat i del delegat de protecció de dades.
- II. Les categories de tractaments efectuats per compte de cada responsable.
- III. En el seu cas, les transferències de dades personals a un tercer país o organització internacional, inclosa la identificació d'aquest tercer país o organització internacional i, en el cas de les transferències indicades a l'article 49 apartat 1, paràgraf segon del GDPR, la documentació de garanties adequades.
- IV. Una descripció general de les mesures tècniques i organitzatives de seguretat relatives a:
 - a) La seudonimització i el xifrat de dades personals.
 - b) La capacitat de garantir la confidencialitat, integritat, disponibilitat i resiliència permanents dels sistemes i serveis de tractament.
 - c) La capacitat de restaurar la disponibilitat i l'accés a les dades personals de manera ràpida, en cas d'incident físic o tècnic.
 - d) El procés de verificació, avaluació i valoració regulars de l'eficàcia de les mesures tècniques i organitzatives per garantir la seguretat del tractament.

e. No subcontractar cap de les prestacions que formin part de l'objecte d'aquest contracte que comportin un tractament de dades personals derivat del que disposa aquest contracte o en el principal, exceptuant-se d'això, però, els serveis auxiliars necessaris per al normal funcionament dels serveis de l'encarregat.

I. En el sentit de l'anterior, si fos necessari subcontractar cap tractament, aquest fet s'haurà de comunicar prèviament i per escrit al responsable, amb una antelació de vint (20) dies hàbils a la seva contractació, tot indicant els tractaments que es pretén subcontractar i identificant de forma clara i inequívoca l'empresa subcontractista i les seves dades de contacte.

La subcontractació es podrà portar a terme si el responsable no manifesta la seva oposició en el termini de vint (20) dies hàbils des de la notificació.

II. També, en el sentit de l'anterior, el subcontractista que també tindrà la consideració d'Encarregat del Tractament està obligat, igualment, a complir amb les obligacions establertes en aquest document per a l'Encarregat del Tractament i les instruccions que dicti el responsable.

D'aquesta manera, correspon a l'encarregat inicial regular la nova relació de manera que el nou encarregat quedi subjecte a les mateixes condicions (instruccions, obligacions, mesures de seguretat...) i amb els mateixos requisits formals que ell en el referent a l'adequat tractament de les dades personals i a la garantia dels drets de les persones afectades.

En el cas d'incompliment per part del subencarregat, l'encarregat inicial seguirà sent plenament responsable davant el responsable en el relatiu al compliment de les obligacions.

f. Informar al CSI, sense dilació indeguda, i en qualsevol cas abans del termini màxim de vint-i-quatre (24) hores i a través de correu electrònic i de manera fefaent, en paral·lel, les violacions de la seguretat de les dades personals al seu càrrec de les quals tingui coneixement i que puguin suposar un risc per als drets i les llibertats de les persones físiques.

També haurà de notificar a l'Agència Catalana de Protecció de Dades quan es derivi de la interpretació de la llei o el reglament.

A la notificació s'haurà de subministrar tota la informació rellevant per a la documentació i comunicació de la incidència. En concret, i sempre que es disposi d'aquesta, s'haurà de facilitar la:

I. Descripció de la naturalesa de la violació de la seguretat de les dades personals, inclòs, quan sigui possible, les categories i el número aproximat d'interessats afectats i les categories i el número aproximat de registres de dades personals afectats.

II. El nom i les dades de contacte del delegat de protecció de dades o d'altre punt de contacte en el què es pugui obtenir més informació.

III. Descripció de les possibles conseqüències de la violació de la seguretat de les dades personals, incloent, si procedeix, les mesures adoptades per mitigar els possibles efectes negatius.

Si no és possible facilitar la informació simultàniament, i en la mesura en què no ho sigui, la informació es facilitarà de manera gradual sense dilació indeguda.

g. Donar suport al responsable del tractament en:

I. La realització de les avaluacions d'impacte relatives a la protecció de dades, quan procedeixi.

II. La realització de les consultes prèvies davant l'autoritat de control quan procedeixi.

III. El subministrament d'informació necessària per demostrar el compliment de les seves obligacions, així com per la realització de les auditories o les inspeccions que realitzin el responsable o altre auditor autoritzat per ell.

h. Facilitar, en el moment de la recollida de les dades, la informació relativa als tractaments de dades que es realitzin. La redacció i el format en què es facilitarà la informació s'ha de consensuar amb el responsable abans de l'inici de la recollida de les dades.

CINQUENA. – MESURES DE SEGURETAT A IMPLEMENTAR PER L'ENCARREGAT DEL TRACTAMENT

L'Encarregat del Tractament podrà tenir o tindrà accés a suports informàtics i documentals de titularitat del CSI. Per això, el CLILAB Diagnòstics, en la seva condició d'encarregat, es compromet a aplicar les següents mesures de seguretat:

- **Definició específica del tractament realitzat.** L'encarregat realitza la prestació de serveis detallada a la clàusula segona, per la qual cosa podrà accedir a dades personals d'usuaris del responsable segons el que determina el paràgraf anterior.

- **Dades accedides.** És possible que l'Encarregat del Tractament tingui accés a informació que circuli en el sistema del CSI o recopili informació associada a dades personals els fitxers de les quals són titularitat del CSI. Aquesta informació podrà contenir els següents tipus de dades: Noms i cognoms, dades identificatives, informació mèdica rellevant, i aquelles que siguin estrictament necessàries per a complir amb la finalitat del tractament.

- **Tipus d'accés.** L'encarregat té accés a les dades en suport informàtic o documentals del CSI, tot amb la finalitat de la prestació dels serveis detallats al Contracte Principal.

- **Categoria d'interessats:** L'Encarregat del Tractament en la prestació dels seus serveis, pot tenir accés a les dades dels següents grups d'interessats: pacients i treballadors.

- **Lloc del tractament.** El tractament per part de l'encarregat es produirà documentalment o de manera informatitzada, per l'enviament d'informes, llistats i informes sobre els usuaris abans indicats als sistemes del responsable, entre d'altres.

- **Mesures de seguretat aplicades.** L'Encarregat del Tractament, disposa de les següents mesures de seguretat:

- 1) Disposar d'un sistema per a la designació d'usuaris i contrasenyes dels seus treballadors, tant de cara als seus propis sistemes com de cara a sistemes de tercers, pel que estan limitats els accessos atenent als perfils d'usuari; mitjançant assignació d'usuaris personalitzats i contrasenyes que caduquen com a mínim un cop l'any.
- 2) Ha informat al seu personal dels drets i deures que els corresponen pel que fa al tractament de dades de tercers.
- 3) Disposar d'una relació actualitzada de perfils i permisos dels seus usuaris, tant als seus propis sistemes com als de tercers.
- 4) Disposar d'un sistema de registre d'incidències, així com del protocol a seguir en cas de que es produeixi una que es produeixi una incidència tant interna com de cara al CSI.
- 5) Ha d'adoptar mesures adequades per al trasllat de suports, propis o de tercers, en cas que existeixi.
- 6) Disposar de sistemes d'identificació dels suports amb els quals treballa.
- 7) Disposar d'un circuit de còpies de seguretat als seus sistemes informàtics de forma setmanal.

- 8) Disposa d'un circuit de recuperació de dades.
- 9) A la seva empresa s'ha designat un o diversos responsables de seguretat en matèria de protecció de dades, així com un Delegat de Protecció de Dades.
- 10) Ha realitzat o realitza auditories periòdicament en matèria de protecció de dades.
- 11) Disposa d'un sistema de registre d'entrades i sortides de suports que puguin contenir dades personals i que compleixi amb els paràmetres de la llei.
- 12) Realitza formacions periòdicament, com a mínim, amb caràcter anual, per als treballadors responsables de tractament de dades.
- 13) Té limitats els accessos no autoritzats als seus sistemes informàtics.
- 14) En el seu circuit i registre d'incidències, es permet, a més, registrar el procés de recuperació de dades; d'acord amb els paràmetres de la normativa.
- 15) Disposa dels corresponents models per a l'exercici de drets per part d'usuaris afectats.

SISENA. – ASSISTÈNCIA EN COMPLIMENT DELS DRETS DELS INTERESSATS

El CLILAB Diagnòstics haurà d'assistir al CSI en la resposta a l'exercici dels drets de:

- Accés, rectificació, supressió, oposició, portabilitat i oblit
- Limitació del tractament
- Portabilitat de dades
- A no ser objecte de decisions individualitzades automatitzades (inclosa l'elaboració de perfils)

Per això, quan les persones afectades exerceixin els drets d'accés, rectificació, supressió i oposició, limitació del tractament, portabilitat de dades i a no ser objecte de decisions individualitzades automatitzades davant l'Encarregat del Tractament, aquest ho ha de comunicar per correu electrònic a l'adreça següent: dpd@csi.cat

La comunicació s'ha de fer de forma immediata i en cap cas més enllà del dia laborable següent al de la recepció de la sol·licitud, juntament, si escau, amb altres informacions que puguin ser rellevants per resoldre la sol·licitud.

SETENA. - COMPROMISOS I OBLIGACIONS DEL CSI

- a. El CSI manifesta complir amb totes les mesures tècniques i organitzatives necessàries per garantir la seguretat del fitxer, centres de tractament, locals, equips, sistemes, programes i les persones que intervinguin en el tractament de les dades de caràcter personal referides, reflectit tot això en el protocol de tractament de dades a què està obligat segons la normativa vigent.
- b. El CSI respon de les garanties dels afectats, com són els drets d'accés, rectificació, cancel·lació i oposició.
- c. El CSI s'obliga a comunicar a l'Encarregat del Tractament qualsevol variació que es produeixi de les dades personals facilitades, perquè es procedeixi a la seva actualització.

VUITENA. – DURACIÓ I RESOLUCIÓ DEL CONTRACTE

El present contracte es considera accessori de la prestació de serveis determinada en el Contracte Principal, pel què la seva durada i extinció queda subjecta a l'esmentat vincle o Contracte Principal.

Finalitzat el Contracte Principal, el CLILAB Diagnòstics haurà de retornar al Responsable del Tractament les dades de caràcter personal i, si escau, els suports on constin, un cop complerta la prestació, excepte en cas en què sigui procedent o pugui procedir a la destrucció; en aquest cas, es procedirà, prèvia indicació d'això a l'Hospital i certificació a posteriori de que la mateixa ha estat efectuada.

En tot cas, la devolució ha de comportar l'esborrat total de les dades existents en els equips informàtics utilitzats per l'encarregat. No obstant això, l'encarregat pot conservar una còpia, amb les dades degudament bloquejades, mentre puguin derivar responsabilitats de l'execució de la prestació.

I trobant aquest contracte ambdues parts d'acord, el signen per duplicat, a un sol efecte en el lloc i data a sota indicats.

L'Hospitalet de Llobregat, a la data de la signatura electrònica

EI CSI,

Sr. Manuel Álvarez del Castillo
Director General



EI CLILAB Diagnòstics,

Sr. Rafael Comas Planas
Gerent